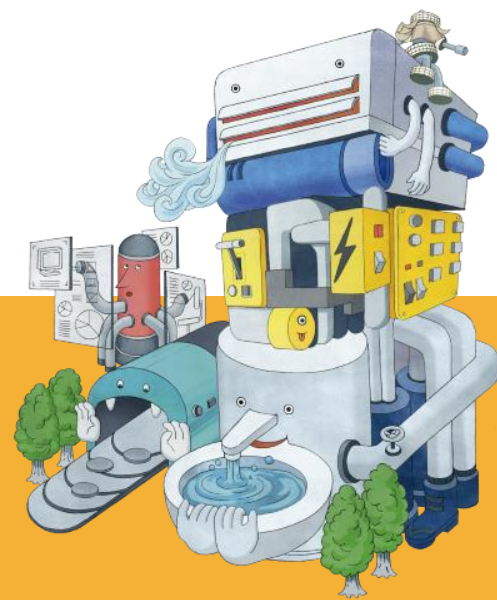


2023年度第2四半期 決算概要

2023年11月10日

カイトキを
カタチに。



☆決算のポイント

受注高は、環境システムで大型工事を受注したことにより増加
売上高・利益は、産業空調、ファシリティシステムを中心に繰越工事が順調に推移したことにより増収・増益
次期繰越高は、2,200億円を超え、約45%が下期売上予定

〈受注高〉125,381百万円（前年同期118,914百万円）

- 建築設備は、電気、ファシリティシステムで増加、産業空調は半導体・EV電池製造施設向けの受注が堅調
- 環境システムは、廃棄物処理施設の大型工事を受注したこと等により大幅に増加

〈売上高〉89,459百万円（前年同期73,510百万円）

- 建築設備は、産業空調、ファシリティシステムを中心に繰越工事が順調に推移したことにより増収
- 機械システムは、製造施設向けの搬送設備を中心に繰越工事が進捗し増収

〈利益〉売上総利益11,969百万円（前年同期9,161百万円）

- 建築設備は増収により増益、環境システムは上下水設備の採算性の改善により増益
- 機械システムは増収により増益となったものの、採算性は依然として低調

〈2023年度連結業績予想〉（期初予想対比）

受注高 210,000百万円（+20,000百万円） 売上高 215,000百万円（+5,000百万円）

経常利益 10,000百万円（+2,000百万円）

- 受注高は産業空調やファシリティシステム、環境システムで好調な建設需要が続く見込みのため
- 売上高は建築設備で前期からの繰越工事が期初の想定以上に進捗する見込みのため
- 利益は増収および工事採算の改善が見込まれるため

〈株主還元〉

- 中期経営計画“Century 2025” Phase3における財務・資本政策に基づき実施
- 中間配当35円、期末配当35円、通期配当70円予想（期初予想から変更なし）
- 2023年度末までに、1,500千株の自己株式を取得予定（9月30日までに48千株取得済み）
2023年8月18日に、1,500千株の自己株式消却を実施
- 配当性向56.9%、総還元性向95.0%を予定

1

2023年度第2四半期業績

2

2023年度第2四半期貸借対照表
キャッシュ・フロー計算書

3

2023年度業績予想

4

株主還元

5

補足資料



FY2023 2Q Results

2023年度 第2四半期業績

2023年度第2四半期 累計期間業績（連結）

（単位：百万円）

	2021年 9月	2022年 9月	2023年 9月	前年同期対比	増減率（%）
受注高	96,506	118,914	125,381	6,466	5.4
次期繰越高	154,112	196,142	224,348	28,205	14.4
売上高	84,070	73,510	89,459	15,949	21.7
完成工事高	82,825	72,228	88,172	15,944	22.1
不動産事業等売上高	1,245	1,281	1,286	4	0.4
売上総利益	11,058	9,161	11,969	2,808	30.6
完成工事総利益	10,505	8,629	11,442	2,812	32.6
不動産事業等総利益	552	532	527	△4	△0.9
売上総利益率（%）	13.2	12.5	13.4	0.9 _{pt.}	—
販売費及び一般管理費	10,032	10,422	10,688	266	2.6
営業利益（△は損）	1,025	△1,260	1,281	2,541	—
営業外損益	285	509	596	87	17.2
経常利益（△は損）	1,310	△751	1,878	2,629	—
特別損益（△は損）	9	△145	270	415	—
親会社株主に帰属する当期純利益（△は損）	863	△770	1,409	2,179	—

四半期別業績（連結）

（単位：百万円）

	2021年度				2022年度				2023年度	
	第1	第2	第3	第4	第1	第2	第3	第4	第1	第2
受注高	56,023	40,482	49,288	56,456	46,974	71,939	62,749	46,890	52,631	72,749
売上高	38,737	45,332	51,652	57,466	33,450	40,059	52,203	65,152	40,727	48,732
売上総利益	4,661	6,396	8,901	10,264	3,948	5,213	7,546	10,304	5,231	6,738
売上総利益率（%）	12.0	14.1	17.2	17.9	11.8	13.0	14.5	15.8	12.8	13.8
販売費及び一般管理費	4,940	5,092	4,976	6,101	5,209	5,212	5,193	5,987	5,250	5,437
営業利益(△は損)	△278	1,303	3,924	4,162	△1,260	0	2,352	4,316	△18	1,300
営業利益率（%）	△0.7	2.9	7.6	7.2	△3.8	0.0	4.5	6.6	△0.0	2.7
経常利益(△は損)	△13	1,324	4,233	4,272	△860	109	2,688	4,310	359	1,519
特別損益(△は損)	△1	11	△97	△215	25	△170	△18	852	203	66
親会社株主に帰属する 当期純利益(△は損)	△35	899	2,820	2,805	△637	△132	1,754	3,766	339	1,070

セグメント別受注動向（連結）

（単位：百万円）

セグメント	2021年9月	2022年9月	2023年9月	前年同期対比	増減率（％）
ビル空調衛生	26,814	36,361	27,063	△9,297	△25.6
産業空調	21,947	43,334	42,792	△542	△1.3
電気	15,393	14,578	16,938	2,360	16.2
ファシリティシステム	5,041	6,618	8,539	1,921	29.0
建築設備計	69,196	100,893	95,333	△5,559	△5.5
機械システム	4,972	5,353	5,028	△324	△6.1
環境システム	21,331	11,667	23,856	12,188	104.5
プラント設備計	26,304	17,021	28,885	11,864	69.7
設備工事計	95,500	117,914	124,219	6,305	5.3
不動産	1,197	1,235	1,242	6	0.5
その他	275	242	301	58	24.3
調整額*	△467	△477	△381	96	—
合計	96,506	118,914	125,381	6,466	5.4

*各セグメントに含まれている内部取引は、「調整額」で消去している

セグメント別売上動向（連結）

（単位：百万円）

セグメント	2021年9月	2022年9月	2023年9月	前年同期対比	増減率（%）
ビル空調衛生	23,159	23,612	22,431	△1,181	△5.0
産業空調	28,559	21,751	34,623	12,872	59.2
電気	11,033	9,953	10,035	81	0.8
ファシリティシステム	4,313	3,890	6,923	3,032	78.0
建築設備計	67,065	59,208	74,014	14,805	25.0
機械システム	4,952	3,151	4,637	1,485	47.1
環境システム	10,879	9,916	9,556	△360	△3.6
プラント設備計	15,832	13,068	14,193	1,125	8.6
設備工事計	82,897	72,276	88,207	15,930	22.0
不動産	1,197	1,235	1,242	6	0.5
その他	257	240	283	43	18.1
調整額*	△282	△242	△274	△31	—
合計	84,070	73,510	89,459	15,949	21.7

*各セグメントに含まれている内部取引は、「調整額」で消去している

セグメント別売上総利益（連結）

（単位：百万円）

セグメント		2021年9月	2022年9月	2023年9月	前年同期対比	増減率（%）
セグメント別売上総利益	ビル空・産空・電気	8,149	6,514	8,308	1,793	27.5
	ファシリティシステム	594	623	1,275	651	104.4
	建築設備 計	8,744	7,138	9,583	2,444	34.3
	機械システム	819	244	417	173	71.0
	環境システム	1,059	1,337	1,556	219	16.4
	プラント設備 計	1,878	1,581	1,974	392	24.8
	設備工事 計	10,623	8,719	11,557	2,837	32.5
	不動産	504	491	488	△2	△0.5
	その他	18	4	17	12	264.4
	調整額	△88	△53	△93	△39	—
合計	11,058	9,161	11,969	2,808	30.6	

2

FY2023 2Q
Balance Sheet and Statement of Cash Flows

2023年度第2四半期 貸借対照表 キャッシュ・フロー計算書

貸借対照表（連結）

（単位：百万円）

	2022年度末	2023年9月	前年度末対比	増減率（%）	2022年9月
流動資産	115,512	109,562	△5,950	△5.2	102,839
現金預金	24,949	29,939	4,989	20.0	37,239
有価証券	4,000	5,999	1,999	50.0	5,999
受取手形・電子記録債権・ 完成工事未収入金等・契約資産	77,141	62,835	△14,306	△18.5	47,636
固定資産	56,793	62,030	5,236	9.2	57,101
投資有価証券	28,010	33,493	5,482	19.6	29,775
流動負債	69,649	63,126	△6,523	△9.4	59,764
電子記録債務	1,667	2,275	608	36.5	1,630
工事未払金	35,074	31,137	△3,937	△11.2	26,816
固定負債	11,742	13,927	2,185	18.6	9,843
純資産額	90,913	94,538	3,625	4.0	90,333
自己株式	△5,335	△3,160	2,175	—	△3,122
総資産額	172,305	171,592	△713	△0.4	159,941
1株当たり純資産額（円）	1,666.36	1,732.32	65.96	4.0	1,613.62
自己資本比率（%）	52.6	55.0	2.4 _{pt.}	—	56.4
有利子負債（連結）	8,074	7,469	△604	△7.5	8,511

キャッシュ・フロー計算書（連結）

○現金および現金同等物の残高は前年度末より増加

- ・営業キャッシュ・フローの増加は、売上債権の回収が進んだこと等による
- ・投資キャッシュ・フローの減少は、主に有形・無形固定資産の取得による
- ・財務キャッシュ・フローの減少は、主に借入金の返済および配当金の支払いによる

（単位：百万円）

	2019年度	2020年度	2021年度	2022年度	2023年 9月	2022年 9月
営業キャッシュ・フロー	11,940	△483	18,529	△10,584	9,402	△1,201
投資キャッシュ・フロー	△303	△1,423	△3,384	△969	△612	216
財務キャッシュ・フロー	△8,955	△6,974	△7,518	△8,327	△2,930	△3,668
期末現金及び現金同等物	45,946	37,087	44,779	24,949	30,939	40,238

設備投資	2,197	2,178	1,620	2,279	744	441
減価償却費	1,643	1,700	1,587	1,511	930	735



FY2023 Forecast

2023年度 業績予想

2023年度 業績予想（連結）

（単位：百万円）

	2020年度	2021年度	2022年度	2023年度 8月10日予想 A	2023年度 11月10日予想 B	差額 B-A	増減率 (%)
受注高	195,580	202,250	228,554	190,000	210,000	20,000	10.5
次期繰越高	141,676	150,737	188,426	168,426	183,426	15,000	8.9
売上高	190,067	193,189	190,865	210,000	215,000	5,000	2.4
売上総利益	28,754	30,223	27,012	30,000	32,500	2,500	8.3
売上総利益率 (%)	15.1	15.6	14.2	14.3	15.1	0.8 _{pt.}	—
営業利益	7,498	9,112	5,409	7,500	9,500	2,000	26.7
経常利益	8,196	9,817	6,247	8,000	10,000	2,000	25.0
親会社株主に帰属する 当期純利益	5,901	6,489	4,750	5,300	6,700	1,400	26.4

1株当たり配当金 普通配当 (円)	70	70	70	70	70	—	—
1株当たり配当金 特別配当 (円)	10	15	5	—	—	—	—
1株当たり配当金 計 (円)	80	85	75	70	70	—	—

2023年度 セグメント別受注・売上予想（連結）

（単位：百万円）

セグメント		2023年度 受注高予想	2023年度 売上高予想
	ビル空調衛生	43,000	58,000
	産業空調	82,000	76,000
	電気	25,000	27,000
	ファシリティシステム	14,000	14,000
	建築設備計	164,000	175,000
	機械システム	12,000	12,000
	環境システム	32,000	26,000
	プラント設備計	44,000	38,000
	設備工事計	208,000	213,000
	不動産	2,400	2,400
	その他	500	500
	調整額*	△900	△900
	合計	210,000	215,000

*各セグメントに含まれている内部取引は、「調整額」で消去している

4

Shareholder Returns

株主還元

配当金他

- 中期経営計画“Century 2025” Phase 3における財務・資本政策に基づき実施
- 中間配当35円、期末配当35円、通期配当70円予想（期初予想から変更なし）
- 2023年度末までに、1,500千株の自己株式を取得予定（9月30日までに48千株取得済み）
2023年8月18日に、1,500千株の自己株式消却を実施
- 配当性向56.9%、総還元性向95.0%を予定

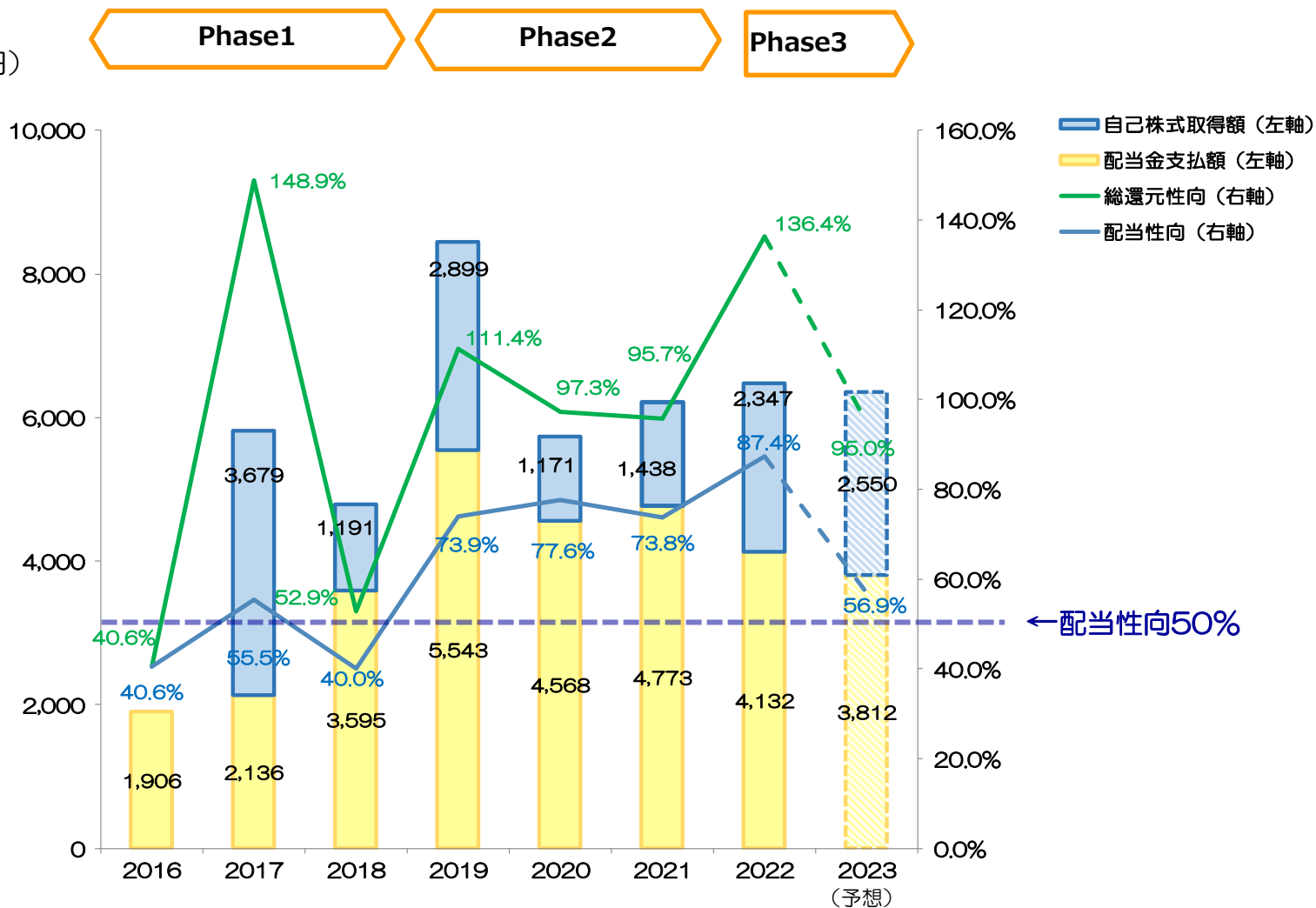
	2020年度	2021年度	2022年度
1株当たり当期純利益（円）	103.12	115.13	85.80
1株当たり配当金 普通配当（円）	70	70	70
1株当たり配当金 特別配当（円）	10	15	5
1株当たり配当金 計（円）	80	85	75
配当性向（％）	77.6	73.8	87.4
総還元性向（％）	97.3	95.7	136.4
期末株主数（名）	14,861	14,524	13,675
期末株価（円）	1,453	1,398	1,464
自己株式取得（千株）	1,000	1,000	1,500
自己株式消却（千株）	1,000	—	1,500

2023年 9月	2023年度 (通期予想)
25.87	123.02
35	70
—	—
35	70
	56.9
	95.0
13,466	—
1,623	—
48	1,500
1,500	1,500

ROE（自己資本当期純利益率）（％）	6.6	7.0	5.1
ROA（総資産経常利益率）（％）	4.7	5.5	3.5

	7.1
	5.8

(単位：百万円)





Supplementary Materials

補足資料

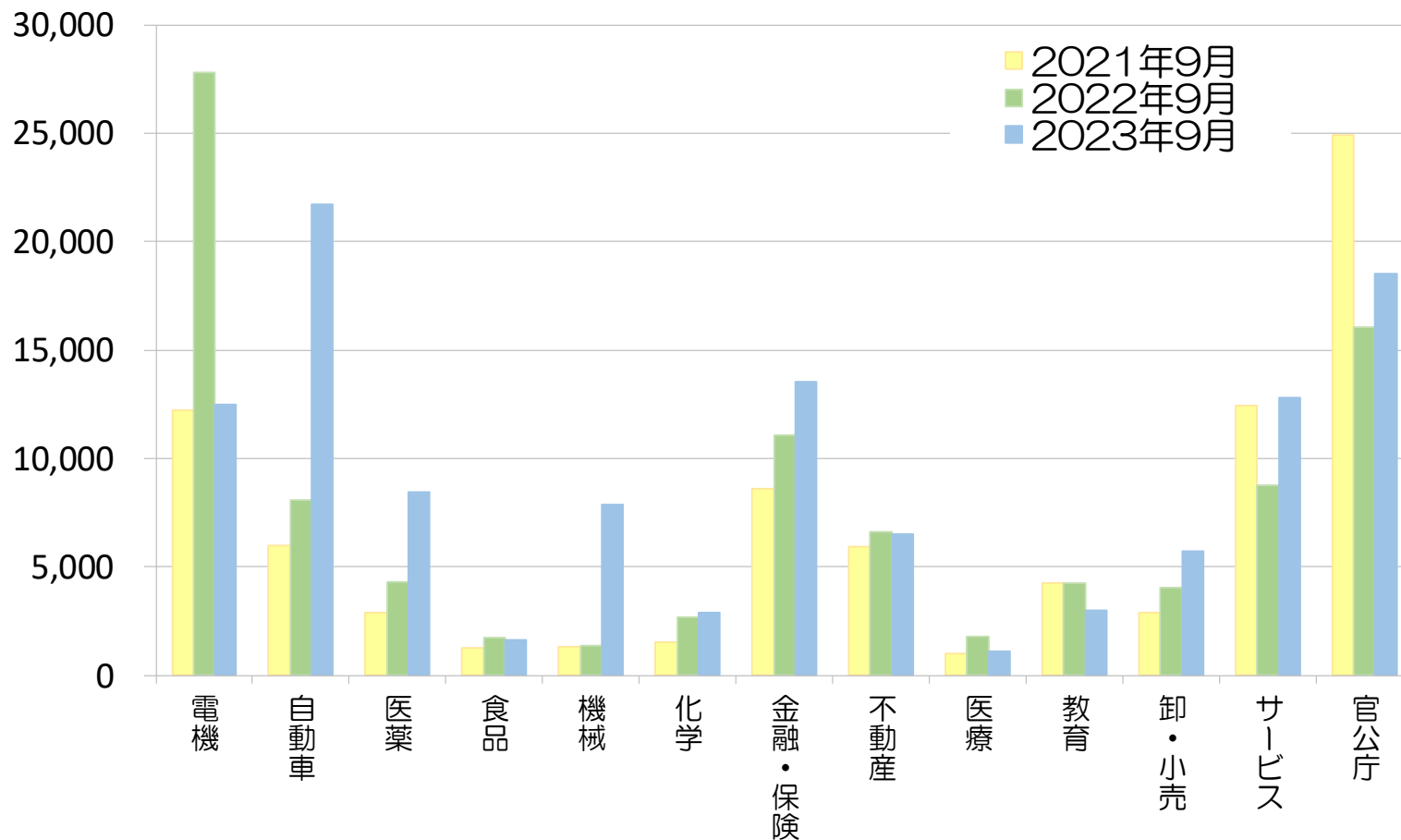
要素別受注動向

(単位：百万円)

	2020年度	2021年度	2022年度	2022年 9月 A	2023年 9月 B	前年同期 対比 B-A
受注高（個別：建築設備）	149,278	151,747	186,466	97,112	90,539	△6,572
間接受注高（個別：建築設備）	63,544	62,299	89,922	44,834	41,630	△3,203
間接受注工事高比率（個別：建築設備）（%）	42.6	41.1	48.2	46.2	46.0	△0.2 pt.
受注高（連結）	195,580	202,250	228,554	118,914	125,381	6,466
海外工事受注高（連結）	2,789	4,283	3,021	1,439	1,552	113
海外工事受注高比率（連結）（%）	1.4	2.1	1.3	1.2	1.2	— pt.
リニューアル工事受注高（連結）	109,585	108,561	126,147	61,906	68,229	6,322
リニューアル工事受注高比率（連結）（%）	56.0	53.7	55.2	52.1	54.4	2.3 pt.
<参考>リニューアル工事売上高（連結）	101,147	107,855	112,556	42,280	49,742	7,462

主要業種別受注動向（連結）

（単位：百万円）



主な大型受注・大型完成工事物件

○大型受注工事物件

物件名	工事種目	工事種類	所在地
陽進堂製剤第3工場新築工事	空調・衛生設備工事	新築	富山
大崎広域東部クリーンセンター	廃棄物処理設備工事	改修	宮城
トヨタ自動車株式会社 明知1C 電池工場建設工事	空調・衛生・電気設備工事	新築	愛知
(仮称) 名寄地区一般廃棄物中間処理施設建設工事	廃棄物処理設備工事	新築	北海道
浅川水再生センター汚泥焼却設備再構築工事	上下水設備工事	更新	東京

他5件

○大型完成工事物件

物件名	工事種目	工事種類	所在地
宇都宮工場B棟 光機クリーンルーム新設工事	空調設備工事	改修	栃木
株式会社豊田自動織機石浜工場EO2工場新築工事	空調設備工事	新築	愛知
SUMCO TECHXIV長崎工場N6増築棟6階実装工事	空調・電気設備工事	改修	長崎
株式会社ドーコン本社社屋新築工事	空調・衛生設備工事	新築	北海道
O2O大改第667号大久保浄水場西部系3B掻寄機更新工事	上下水設備工事	更新	埼玉
O2O大改第668号大久保浄水場西部系3Bフロキュレータ更新工事	上下水設備工事	更新	埼玉

他1件

*物件名は当社において使用している名称であり、工事契約上の名称と異なる場合がある

10億円以上の大型受注物件（建物用途別）

	2021年9月		2022年9月		2023年9月	
事務所	—	7件 (19,863 百万円) *うち直接受注 6件 間接受注 1件	3件	13件 (35,409 百万円) *うち直接受注 5件 間接受注 8件	—	10件 (41,415 百万円) *うち直接受注 4件 間接受注 6件
工場	—		4件		7件	
試験・研究所	—		1件		—	
病院・療養所	1件		1件		—	
その他屋内	2件		1件		—	
校舎・講堂	—		1件		—	
多目的ビル	—		1件		—	
廃棄物処理場	2件		—		2件	
上・下水処理場	2件		1件		1件	

“Century 2025” における業績推移（連結）＜受注・売上＞



“Century 2025” における業績推移（連結） <利益>

(単位：百万円)



カイツキを サステナブルに。



本資料に記載されている業績予想等の将来に関する記述は、11月10日時点で入手可能な情報から得られた判断に基づいており、実際の業績は様々な要素により記載の数値とは異なる結果となる可能性があります

本件に関する問い合わせ先

 **三機工業株式会社**

経営企画室広報・IR部

Tel : 03-6367-7041