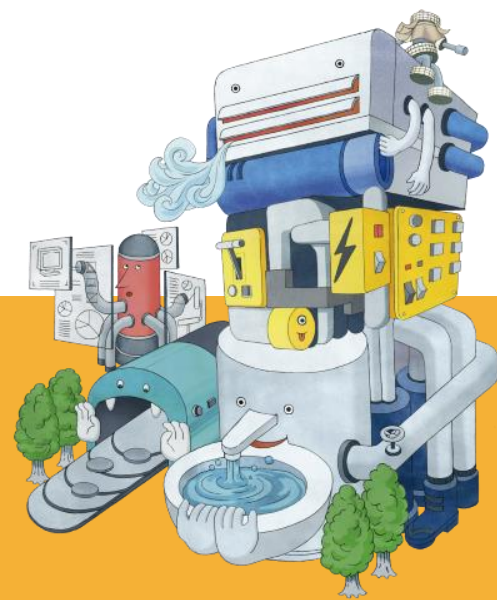


2022年度第3四半期 決算概要

2023年2月10日

カイトキを
カタチに。



☆決算のポイント

受注高は建築設備を中心とした大型工事の受注により大幅に増加、豊富な次期繰越高を確保している
売上高・利益は大型工事の進捗が本格化していないことにより減収・減益

〈受注〉181,663百万円（前年同期 145,794百万円）

- 建築設備は、ビル空調衛生、産業空調を中心に大型工事を受注したことにより前年同期比で大幅に増加
- プラント設備は、機械システムの受注が堅調に推移したものの、環境システムが前年同期に大型物件を受注した反動により減少

〈売上〉125,713百万円（前年同期 135,723百万円）

- 建築設備は、大型工事の進捗が本格化していないことにより減収・減益
- 機械システムは、前期からの繰越工事の減少および大型の搬送設備工事が少なかったこと等により減収

〈利益〉売上総利益 16,708百万円（前年同期 19,959百万円）

- 売上総利益は、減収の影響により前年同期比で減益
- 売上総利益率は、減収による工事間接費の負担割合増加や前年同期における高採算工事の売上の反動等により低下

〈次期繰越高〉206,687百万円（前年同期 151,747百万円）

- 受注増加に伴い建築設備、機械システムは前年同期比で増加し、豊富な仕事量を確保

〈2022年度連結業績予想〉（2022年11月11日期中予想対比）

- 受注 220,000百万円（+ 10,000百万円） 売上 193,000百万円（△ 7,000百万円）
経常利益 7,000百万円（△ 3,000百万円）

〈株主還元〉

- 中期経営計画“Century 2025” Phase3における財務・資本政策に基づき実施
- 中間配当35円、期末配当35円、通期配当70円予想（期初予想から変更なし）
- 2022年8月15日に1,500千株の自己株式消却を実施、2023年1月16日までに1,500千株の自己株式取得完了
- 配当性向80.8%、総還元性向129.3%を予定

1

2022年度第3四半期業績

2

2022年度第3四半期貸借対照表
キャッシュ・フロー計算書

3

2022年度業績予想

4

株主還元

5

補足資料



FY2022 3Q Results

2022年度 第3四半期業績

2022年度第3四半期 累計期間業績（連結）

（単位：百万円）

	2020年 12月	2021年 12月	2022年 12月	前年同期対比	増減率（%）
受注高	146,447	145,794	181,663	35,868	24.6
次期繰越高	153,395	151,747	206,687	54,940	36.2
売上高	129,215	135,723	125,713	△10,009	△7.4
完成工事高	127,366	133,851	123,786	△10,065	△7.5
不動産事業等売上高	1,849	1,871	1,927	55	3.0
売上総利益	18,172	19,959	16,708	△3,251	△16.3
完成工事総利益	17,421	19,164	15,973	△3,190	△16.7
不動産事業等総利益	750	794	734	△60	△7.6
売上総利益率（%）	14.1	14.7	13.3	△1.4 _{pt.}	—
販売費及び一般管理費	15,315	15,009	15,615	606	4.0
営業利益（△は損）	2,856	4,949	1,092	△3,857	△77.9
営業外損益（△は損）	514	594	844	249	42.0
経常利益（△は損）	3,370	5,544	1,937	△3,607	△65.1
特別損益（△は損）	△366	△87	△164	△76	—
親会社株主に帰属する当期純利益（△は損）	2,469	3,684	983	△2,700	△73.3

四半期別業績（連結）

（単位：百万円）

	2020年度				2021年度				2022年度		
	第1	第2	第3	第4	第1	第2	第3	第4	第1	第2	第3
受注高	47,660	55,575	43,211	49,132	56,023	40,482	49,288	56,456	46,974	71,939	62,749
売上高	38,253	42,611	48,351	60,851	38,737	45,332	51,652	57,466	33,450	40,059	52,203
売上総利益	5,120	5,637	7,414	10,582	4,661	6,396	8,901	10,264	3,948	5,213	7,546
売上総利益率（%）	13.4	13.2	15.3	17.4	12.0	14.1	17.2	17.9	11.8	13.0	14.5
販売費及び一般管理費	5,274	4,976	5,064	5,939	4,940	5,092	4,976	6,101	5,209	5,212	5,193
営業利益（△は損）	△154	660	2,350	4,642	△278	1,303	3,924	4,162	△1,260	0	2,352
営業利益率（%）	△0.4	1.5	4.9	7.6	△0.7	2.9	7.6	7.2	△3.8	0.0	4.5
経常利益（△は損）	66	776	2,527	4,826	△13	1,324	4,233	4,272	△860	109	2,688
特別損益（△は損）	△82	△243	△40	△33	△1	11	△97	△215	25	△170	△18
親会社株主に帰属する 当期純利益（△は損）	11	809	1,647	3,431	△35	899	2,820	2,805	△637	△132	1,754

セグメント別受注動向（連結）

（単位：百万円）

セグメント	2020年12月	2021年12月	2022年12月	前年同期対比	増減率（%）
ビル空調衛生	45,520	39,808	62,885	23,076	58.0
産業空調	49,032	40,648	64,650	24,001	59.0
電気	16,649	22,532	21,214	△1,317	△5.8
ファシリティシステム	7,998	7,838	9,566	1,727	22.0
建築設備計	119,201	110,828	158,316	47,487	42.8
機械システム	6,169	7,134	7,320	185	2.6
環境システム	19,412	26,259	14,489	△11,770	△44.8
プラント設備計	25,582	33,394	21,809	△11,584	△34.7
設備工事計	144,783	144,223	180,126	35,902	24.9
不動産	1,777	1,800	1,852	51	2.9
その他	432	399	366	△32	△8.2
調整額*	△545	△628	△681	△53	—
合計	146,447	145,794	181,663	35,868	24.6

*各セグメントに含まれている内部取引は、「調整額」で消去している

セグメント別売上動向（連結）

（単位：百万円）

セグメント	2020年12月	2021年12月	2022年12月	前年同期対比	増減率（%）
ビル空調衛生	36,670	42,083	39,056	Δ3,026	Δ7.2
産業空調	44,855	41,918	38,504	Δ3,413	Δ8.1
電気	17,643	17,782	17,039	Δ743	Δ4.2
ファシリティシステム	7,169	6,993	7,239	246	3.5
建築設備計	106,339	108,777	101,841	Δ6,936	Δ6.4
機械システム	6,617	7,528	5,228	Δ2,299	Δ30.5
環境システム	14,713	17,812	16,943	Δ869	Δ4.9
プラント設備計	21,331	25,341	22,172	Δ3,168	Δ12.5
設備工事計	127,671	134,118	124,013	Δ10,104	Δ7.5
不動産	1,777	1,800	1,852	51	2.9
その他	567	392	368	Δ24	Δ6.3
調整額*	Δ799	Δ589	Δ520	68	—
合計	129,215	135,723	125,713	Δ10,009	Δ7.4

*各セグメントに含まれている内部取引は、「調整額」で消去している

セグメント別売上総利益（連結）

（単位：百万円）

セグメント		2020年12月	2021年12月	2022年12月	前年同期対比	増減率（%）
セグメント別売上総利益	ビル空・産空・電気	13,298	14,948	11,715	△3,232	△21.6
	ファシリティシステム	1,107	1,191	1,266	75	6.3
	建築設備 計	14,406	16,139	12,981	△3,157	△19.6
	機械システム	1,071	1,379	466	△912	△66.1
	環境システム	2,133	1,902	2,792	890	46.8
	プラント設備 計	3,204	3,281	3,259	△22	△0.7
	設備工事 計	17,610	19,420	16,241	△3,179	△16.4
	不動産	685	724	664	△59	△8.2
	その他	44	25	12	△12	△49.5
	調整額	△168	△210	△210	0	—
合計	18,172	19,959	16,708	△3,251	△16.3	

2

FY2022 3Q
Balance Sheet and Statement of Cash Flows

2022年度第3四半期 貸借対照表 キャッシュ・フロー計算書

貸借対照表（連結）

（単位：百万円）

	2021年度末	2022年12月	前年度末対比	増減率（%）	2021年12月
流動資産	125,742	113,073	△12,669	△10.1	116,812
現金預金	42,779	32,193	△10,585	△24.7	30,759
有価証券	5,999	4,999	△999	△16.7	3,999
受取手形・電子記録債権・ 完成工事未収入金等・契約資産	66,761	60,074	△6,687	△10.0	68,803
固定資産	57,866	56,696	△1,169	△2.0	55,927
投資有価証券	30,447	28,914	△1,532	△5.0	29,500
流動負債	79,210	71,449	△7,761	△9.8	70,335
電子記録債務	2,588	3,145	556	21.5	1,636
工事未払金	37,932	37,617	△315	△0.8	39,998
固定負債	10,121	10,528	407	4.0	12,125
純資産額	94,278	87,792	△6,485	△6.9	90,279
自己株式	△5,243	△4,952	291	—	△5,215
総資産額	183,609	169,770	△13,839	△7.5	172,739
1株当たり純資産額（円）	1,685.20	1,601.57	△83.63	△5.0	1,612.94
自己資本比率（%）	51.2	51.6	0.4 _{pt.}	—	52.1
有利子負債（連結）	9,205	7,202	△2,003	△21.8	8,692

キャッシュ・フロー計算書（連結）

○現金および現金同等物の残高は前年度末より減少

- ・営業キャッシュ・フローの減少は、主に売上債権の回収が進んだものの、税金等の支払いを行ったことによる
- ・投資キャッシュ・フローの増加は、主に有形・無形固定資産の取得が有価証券の償還を上回ったことによる
- ・財務キャッシュ・フローの減少は、主に財務・資本政策に基づく配当金の支払いおよび自己株式の取得による

（単位：百万円）

	2018年度	2019年度	2020年度	2021年度	2022年 12月	2021年 12月
営業キャッシュ・フロー	6,786	11,940	△483	18,529	△1,471	4,572
投資キャッシュ・フロー	△3,775	△303	△1,423	△3,384	△400	△1,965
財務キャッシュ・フロー	△5,215	△8,955	△6,974	△7,518	△8,789	△7,979
期末現金及び現金同等物	42,612	45,946	37,087	44,779	34,193	31,759



FY2022 Forecast

2022年度 業績予想

2022年度 業績予想（連結）

（単位：百万円）

	2019年度	2020年度	2021年度	2022年度 11月11日 期中予想 A	2022年度 2月10日 期中予想 B	差額 B-A	増減率 (%)
受注高	194,018	195,580	202,250	210,000	220,000	10,000	4.8
次期繰越高	136,163	141,676	150,737	160,737	177,737	17,000	10.6
売上高	207,684	190,067	193,189	200,000	193,000	△7,000	△3.5
売上総利益	32,110	28,754	30,223	31,500	27,700	△3,800	△12.1
売上総利益率 (%)	15.5	15.1	15.6	15.8	14.4	△1.4 pt.	—
営業利益	10,674	7,498	9,112	9,500	6,200	△3,300	△34.7
経常利益	11,224	8,196	9,817	10,000	7,000	△3,000	△30.0
親会社株主に帰属する 当期純利益	7,576	5,901	6,489	6,900	4,800	△2,100	△30.4
1株当たり配当金 普通配当 (円)	70	70	70	70	70	—	—
1株当たり配当金 特別配当 (円)	25	10	15	—	—	—	—
1株当たり配当金計 (円)	95	80	85	70	70	—	—

2022年度 セグメント別受注・売上予想（連結）

（単位：百万円）

セグメント	2022年度 受注高予想	2022年度 売上高予想
ビル空調衛生	74,000	59,000
産業空調	72,000	59,000
電気	26,000	26,000
ファシリティシステム	13,000	13,000
建築設備計	185,000	157,000
機械システム	13,000	8,000
環境システム	20,000	26,000
プラント設備計	33,000	34,000
設備工事計	218,000	191,000
不動産	2,400	2,400
その他	500	500
調整額*	△900	△900
合計	220,000	193,000

*各セグメントに含まれている内部取引は、「調整額」で消去している

4

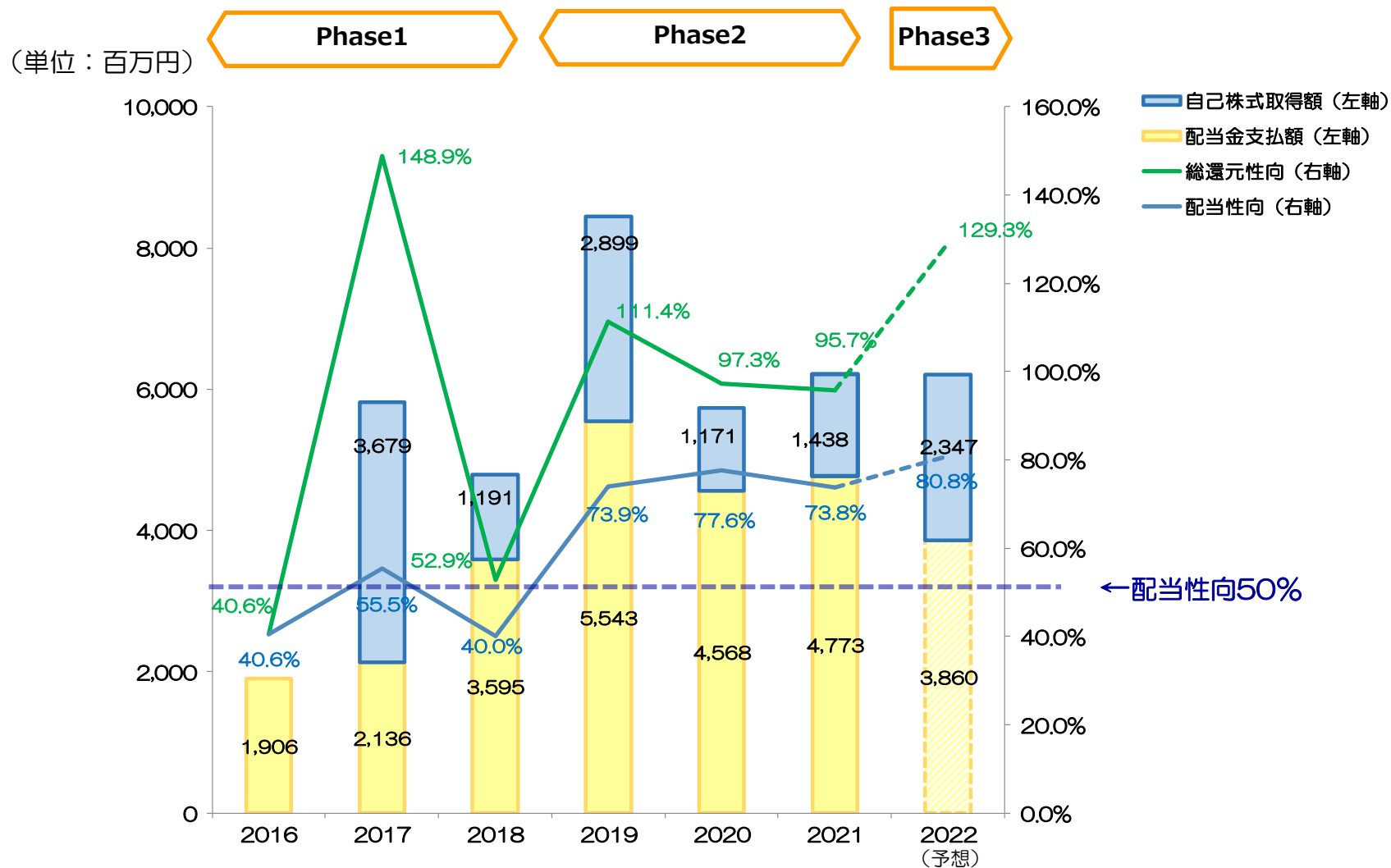
Shareholder Returns

株主還元

配当金他

- 中期経営計画“Century 2025” Phase3における財務・資本政策に基づき実施
- 中間配当35円、期末配当35円、通期配当70円予想（期初予想から変更なし）
- 2022年8月15日に、1,500千株の自己株式消却を実施、2023年1月16日までに1,500千株の自己株式取得を完了
- 配当性向80.8%、総還元性向129.3%を予定

	2018年度	2019年度	2020年度	2021年度	2022年度 (通期予想)
1株当たり当期純利益（円）	150.02	128.51	103.12	115.13	86.60
1株当たり配当金 普通配当（円）	40	70	70	70	70
1株当たり配当金 特別配当（円）	20	25	10	15	—
1株当たり配当金 計（円）	60	95	80	85	70
配当性向（％）	40.0	73.9	77.6	73.8	80.8
総還元性向（％）	52.9	111.4	97.3	95.7	129.3
期末株主数（名）	3,381	4,216	14,861	14,524	
期末株価（円）	1,210	1,211	1,453	1,398	
自己株式取得（千株）	1,000	1,958	1,000	1,000	1,500
自己株式消却（千株）	1,000	2,000	1,000	—	1,500
ROE（自己資本当期純利益率）（％）	10.3	8.6	6.6	7.0	5.2
ROA（総資産経常利益率）（％）	6.0	6.0	4.7	5.5	3.9





Supplementary Materials

補足資料

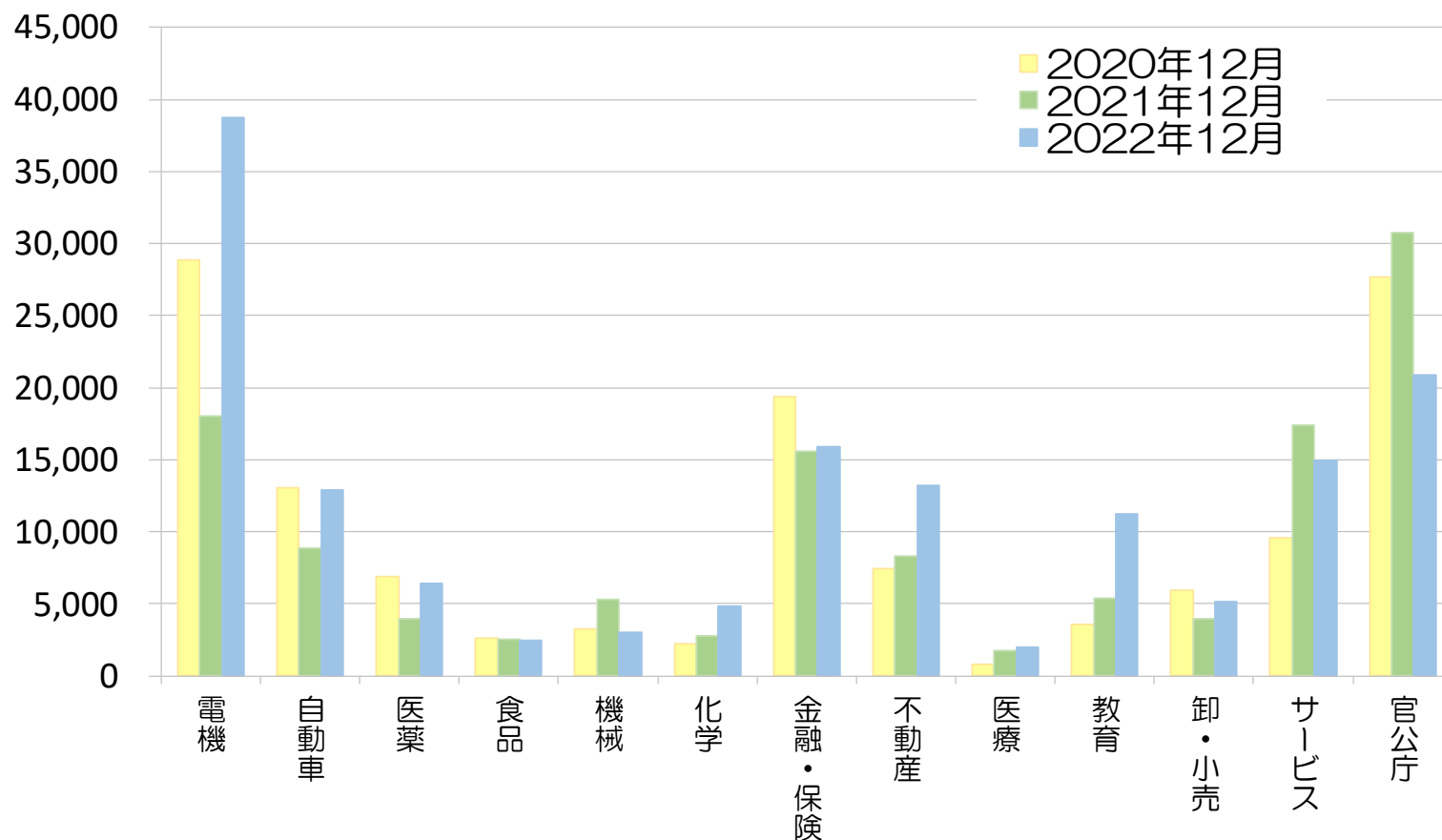
要素別受注動向

(単位：百万円)

	2019年度 通期	2020年度 通期	2021年度 通期	2021年 12月 B	2022年 12月 B	前年同期 対比 B-A
受注高（個別：建築設備）	147,191	149,278	151,747	104,486	151,743	47,257
間接受注高（個別：建築設備）	48,238	63,544	62,299	34,539	78,758	44,219
間接受注工事高比率（個別：建築設備）（%）	32.8	42.6	41.1	33.1	51.9	18.8 pt.
受注高（連結）	194,018	195,580	202,250	145,794	181,663	35,868
海外工事受注高（連結）	3,143	2,789	4,283	3,546	2,683	△863
海外工事受注高比率（連結）（%）	1.6	1.4	2.1	2.4	1.5	△0.9 pt.
リニューアル工事受注高（連結）	112,909	109,585	108,561	83,306	96,555	13,248
リニューアル工事受注高比率（連結）（%）	58.2	56.0	53.7	57.1	53.2	△3.9 pt.
<参考>リニューアル工事売上高（連結）	114,208	101,147	107,855	74,474	73,617	△856

主要業種別受注動向（連結）

（単位：百万円）



主な大型受注工事物件

○大型受注工事物件

物件名	工事種目	工事種類	所在地
日本橋一丁目中地区第一種市街地再開発	衛生設備工事	新築	東京
(仮称) NEC府中事業場新棟新設工事	空調・衛生設備工事	新築	東京
(仮称) パナソニック(株)末広町ビル計画	空調・衛生設備工事	新築	大阪
下山Ⅳ期施設建設工事 3号館	空調・衛生設備工事	新築	愛知
春日井浄水場活性炭注入設備工事	上下水設備工事	新築	愛知
大阪市立美術館大規模改修工事	空調設備工事	改修	大阪
(仮称) 元新道小学校跡地活用計画(ホテル棟)	空調・衛生設備工事	新築	京都
TWC Phase1 空調・衛生・電気設備工事	空調・衛生・電気設備工事	新築	静岡
(仮称) 天神一丁目北14番街区ビル新築工事	空調・衛生・電気設備工事	新築	福岡
フェニテックセミコンダクター鹿児島工場5号館 3階クリーンルーム化工事	空調・電気設備工事	改修	鹿児島

* 物件名は当社において使用している名称であり、工事契約上の名称と異なる場合がある

他12件

主な大型完成工事物件

○大型完成工事物件

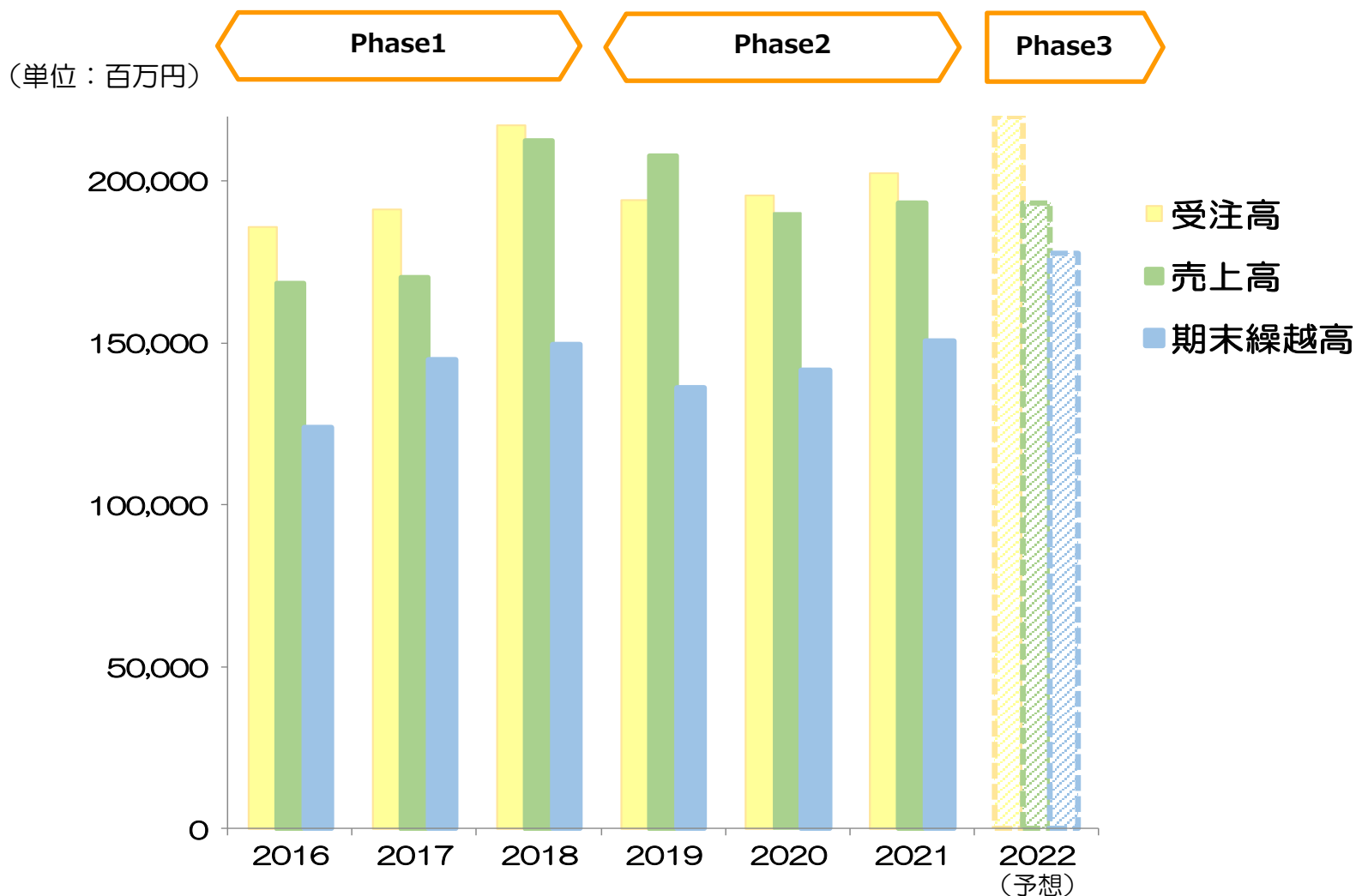
物件名	工事種目	工事種類	所在地
日本電産株式会社向日町プロジェクトC棟建築他工事	空調・衛生設備工事	新築	京都
川西市立総合医療センター	衛生設備工事	新築	兵庫
邑智クリーンセンター新可燃ごみ共同処理施設建設工事	廃棄物処理設備	新築	島根
日本生命新淀屋橋ビル新築工事	空調・衛生・電気設備工事	新築	大阪
ビオフェルミン製薬新工場建設工事	空調設備工事	新築	兵庫
Toyota Technical Center Shimoyama 衛生電気設備工事	衛生・電気設備工事	新築	愛知
大手町野村ビル	空調設備工事	改修	東京

* 物件名は当社において使用している名称であり、工事契約上の名称と異なる場合がある

10億円以上の大型受注物件（建物用途別）

	2020年12月		2021年12月		2022年12月	
事務所	3件	18件 (34,559 百万円) *うち直接受注 8件 間接受注 10件	2件	13件 (28,840 百万円) *うち直接受注 10件 間接受注 3件	6件	22件 (55,938 百万円) *うち直接受注 6件 間接受注 16件
工場	5件		2件		6件	
試験・研究所	3件		—		3件	
病院・療養所	1件		1件		1件	
その他屋内	2件		4件		1件	
鉄道・空港施設	1件		—		—	
校舎・講堂	—		—		2件	
多目的ビル	—		—		1件	
ホテル・旅館	—		—		1件	
廃棄物処理場	1件		2件		—	
上・下水処理場	2件		2件		1件	

“Century 2025”における業績推移（連結）＜受注・売上＞



“Century 2025”における業績推移（連結）＜利益＞



カイツキを サステナブルに。



本資料に記載されている業績予想等の将来に関する記述は、2月10日時点で入手可能な情報から得られた判断に基づいており、実際の業績は様々な要素により記載の数値とは異なる結果となる可能性があります

本件に関する問い合わせ先

 **三機工業株式会社**

経営企画室広報・IR部

Tel : 03-6367-7041