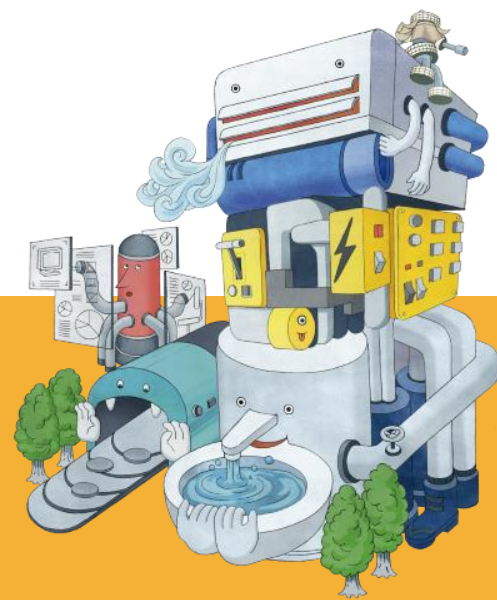


2022年度第2四半期 決算概要

2022年11月11日

カイツキを
カタチに。



☆決算のポイント

売上高は、資機材納期遅延等の影響により、受注先における一部工事の工程見直しが生じたこと等で前年同期比で減収
受注高については、産業空調を中心に大型工事の受注により大幅に増加し、豊富な次期繰越高を確保

〈受注〉118,914百万円（前年同期 96,506百万円）

- 建築設備は、ビル空調衛生、産業空調、ファシリティシステムで前年同期比で大幅に増加
- 環境システムは、前年同期に大型工事を受注した反動で減少

〈売上〉73,510百万円（前年同期 84,070百万円）

- 建築設備は、資機材納期遅延等の影響により、受注先における一部工事の工程見直しが生じたこと等で前年同期比で減収
- 機械システムは、搬送設備の期首からの繰越工事減少や、標準品コンベヤの部品納期遅延等に伴う受注減少により減収

〈利益〉売上総利益 9,161百万円（前年同期 11,058百万円）

- 売上総利益は、減収の影響で前年同期比で減益、今後、工事進捗により売上を確保することで改善する見通し
- 売上総利益率は、減収による工事間接費の負担割合増加により前年同期を下回ったが、工事の採算性は改善

〈次期繰越高〉196,142百万円（前年同期 154,112百万円）

- 建築設備、機械システムは前年同期比で増加し、豊富な仕事量を確保、そのうち約半分が産業空調を中心に当年度下期売上予定

〈2022年度連結業績予想〉（期初予想対比）

- 受注210,000百万円（+10,000百万円） 売上200,000百万円（変更なし） 経常利益10,000百万円（変更なし）

〈株主還元〉

- 中期経営計画“Century 2025” Phase3における財務・資本政策に基づき実施
- 中間配当35円、期末配当35円、通期配当70円予想（期初予想から変更なし）
- 2022年度末までに、1,500千株の自己株式を取得予定（9月30日までに80千株取得済み）
2022年8月15日に、1,500千株の自己株式消却を実施
- 配当性向56.7%、総還元性向93.6%を予定

1

2022年度第2四半期業績

2

2022年度第2四半期貸借対照表
キャッシュ・フロー計算書

3

2022年度業績予想

4

株主還元

5

補足資料



FY2022 2Q Results

2022年度 第2四半期業績

2022年度第2四半期 累計期間業績（連結）

（単位：百万円）

	2020年 9月	2021年 9月	2022年 9月	前年同期対比	増減率（%）
受注高	103,236	96,506	118,914	22,407	23.2
次期繰越高	158,534	154,112	196,142	42,029	27.3
売上高	80,864	84,070	73,510	△10,560	△12.6
完成工事高	79,643	82,825	72,228	△10,596	△12.8
不動産事業等売上高	1,221	1,245	1,281	36	2.9
売上総利益	10,757	11,058	9,161	△1,896	△17.1
完成工事総利益	10,277	10,505	8,629	△1,876	△17.9
不動産事業等総利益	479	552	532	△20	△3.6
売上総利益率（%）	13.3	13.2	12.5	△0.7 _{pt.}	—
販売費及び一般管理費	10,251	10,032	10,422	389	3.9
営業利益（△は損）	505	1,025	△1,260	△2,285	—
営業外損益（△は損）	337	285	509	223	78.3
経常利益（△は損）	842	1,310	△751	△2,061	—
特別損益（△は損）	△325	9	△145	△154	—
親会社株主に帰属する当期純利益（△は損）	821	863	△770	△1,633	—

四半期別業績（連結）

（単位：百万円）

	2020年度				2021年度				2022年度	
	第1	第2	第3	第4	第1	第2	第3	第4	第1	第2
受注高	47,660	55,575	43,211	49,132	56,023	40,482	49,288	56,456	46,974	71,939
売上高	38,253	42,611	48,351	60,851	38,737	45,332	51,652	57,466	33,450	40,059
売上総利益	5,120	5,637	7,414	10,582	4,661	6,396	8,901	10,264	3,948	5,213
売上総利益率（%）	13.4	13.2	15.3	17.4	12.0	14.1	17.2	17.9	11.8	13.0
販売費及び一般管理費	5,274	4,976	5,064	5,939	4,940	5,092	4,976	6,101	5,209	5,212
営業利益(△は損)	△154	660	2,350	4,642	△278	1,303	3,924	4,162	△1,260	0
営業利益率（%）	△0.4	1.5	4.9	7.6	△0.7	2.9	7.6	7.2	△3.8	0.0
経常利益(△は損)	66	776	2,527	4,826	△13	1,324	4,233	4,272	△860	109
特別損益(△は損)	△82	△243	△40	△33	△1	11	△97	△215	25	△170
親会社株主に帰属する 当期純利益(△は損)	11	809	1,647	3,431	△35	899	2,820	2,805	△637	△132

セグメント別受注動向（連結）

（単位：百万円）

セグメント	2020年9月	2021年9月	2022年9月	前年同期対比	増減率（%）
ビル空調衛生	33,153	26,814	36,361	9,547	35.6
産業空調	34,553	21,947	43,334	21,387	97.5
電気	9,802	15,393	14,578	△815	△5.3
ファシリティシステム	5,393	5,041	6,618	1,576	31.3
建築設備計	82,902	69,196	100,893	31,696	45.8
機械システム	4,268	4,972	5,353	380	7.7
環境システム	15,049	21,331	11,667	△9,663	△45.3
プラント設備計	19,318	26,304	17,021	△9,283	△35.3
設備工事計	102,221	95,500	117,914	22,413	23.5
不動産	1,179	1,197	1,235	38	3.2
その他	274	275	242	△33	△12.2
調整額*	△438	△467	△477	△10	—
合計	103,236	96,506	118,914	22,407	23.2

*各セグメントに含まれている内部取引は、「調整額」で消去している

セグメント別売上動向（連結）

（単位：百万円）

セグメント	2020年9月	2021年9月	2022年9月	前年同期対比	増減率（%）
ビル空調衛生	22,614	23,159	23,612	453	2.0
産業空調	29,355	28,559	21,751	△6,808	△23.8
電気	11,440	11,033	9,953	△1,080	△9.8
ファシリティシステム	4,397	4,313	3,890	△422	△9.8
建築設備計	67,807	67,065	59,208	△7,857	△11.7
機械システム	4,459	4,952	3,151	△1,800	△36.4
環境システム	7,610	10,879	9,916	△963	△8.9
プラント設備計	12,069	15,832	13,068	△2,763	△17.5
設備工事計	79,876	82,897	72,276	△10,620	△12.8
不動産	1,179	1,197	1,235	38	3.2
その他	366	257	240	△17	△6.8
調整額*	△557	△282	△242	40	—
合計	80,864	84,070	73,510	△10,560	△12.6

*各セグメントに含まれている内部取引は、「調整額」で消去している

セグメント別売上総利益（連結）

（単位：百万円）

セグメント		2020年9月	2021年9月	2022年9月	前年同期対比	増減率（%）
セグメント別売上総利益	ビル空・産空・電気	8,375	8,149	6,514	△1,635	△20.1
	ファシリティシステム	663	594	623	29	4.9
	建築設備 計	9,039	8,744	7,138	△1,606	△18.4
	機械システム	707	819	244	△575	△70.2
	環境システム	655	1,059	1,337	277	26.2
	プラント設備 計	1,362	1,878	1,581	△297	△15.8
	設備工事 計	10,402	10,623	8,719	△1,903	△17.9
	不動産	443	504	491	△13	△2.7
	その他	16	18	4	△13	△74.6
	調整額	△105	△88	△53	34	—
合計	10,757	11,058	9,161	△1,896	△17.1	

2

FY2022 2Q
Balance Sheet and Statement of Cash Flows

2022年度第2四半期 貸借対照表 キャッシュ・フロー計算書

貸借対照表（連結）

（単位：百万円）

	2021年度末	2022年9月	前年度末対比	増減率（%）	2021年9月
流動資産	125,742	102,839	△22,903	△18.2	107,859
現金預金	42,779	37,239	△5,540	△13.0	32,742
有価証券	5,999	5,999	△0	△0.0	3,999
受取手形・電子記録債権・ 完成工事未収入金等・契約資産	66,761	47,636	△19,125	△28.6	59,784
固定資産	57,866	57,101	△764	△1.3	56,258
投資有価証券	30,447	29,775	△671	△2.2	29,653
流動負債	79,210	59,764	△19,446	△24.5	61,312
電子記録債務	2,588	1,630	△957	△37.0	788
工事未払金	37,932	26,816	△11,115	△29.3	33,178
固定負債	10,121	9,843	△277	△2.7	12,004
純資産額	94,278	90,333	△3,944	△4.2	90,800
自己株式	△5,243	△3,122	2,121	—	△3,876
総資産額	183,609	159,941	△23,668	△12.9	164,118
1株当たり純資産額（円）	1,685.20	1,613.62	△71.58	△4.2	1,595.55
自己資本比率（%）	51.2	56.4	5.2 _{pt}	—	55.1
有利子負債（連結）	9,205	8,511	△694	△7.5	9,899

キャッシュ・フロー計算書（連結）

○現金および現金同等物の残高は前年度末より減少

- ・営業キャッシュ・フローの減少は、売上債権の回収が進んだものの、仕入債務および税金等の支払いを行ったことによる
- ・投資キャッシュ・フローの増加は、有価証券の償還が有形・無形固定資産の取得を上回ったことによる
- ・財務キャッシュ・フローの減少は、主に借入金の返済および配当金の支払いによる

（単位：百万円）

	2018年度	2019年度	2020年度	2021年度	2022年 9月	2021年 9月
営業キャッシュ・フロー	6,786	11,940	△483	18,529	△1,201	1,852
投資キャッシュ・フロー	△3,775	△303	△1,423	△3,384	216	△1,832
財務キャッシュ・フロー	△5,215	△8,955	△6,974	△7,518	△3,668	△3,421
期末現金及び現金同等物	42,612	45,946	37,087	44,779	40,238	33,742

設備投資	6,110	2,197	2,178	1,620	441	740
減価償却費	1,340	1,643	1,700	1,587	735	796



FY2022 Forecast

2022年度 業績予想

2022年度 業績予想（連結）

（単位：百万円）

	2019年度	2020年度	2021年度	2022年度 8月5日 期中予想 A	2022年度 11月11日 期中予想 B	差額 B-A	増減率 (%)
受注高	194,018	195,580	202,250	200,000	210,000	10,000	5.0
次期繰越高	136,163	141,676	150,737	150,737	160,737	10,000	6.6
売上高	207,684	190,067	193,189	200,000	200,000	—	—
売上総利益	32,110	28,754	30,223	31,500	31,500	—	—
売上総利益率 (%)	15.5	15.1	15.6	15.8	15.8	—	—
営業利益	10,674	7,498	9,112	9,500	9,500	—	—
経常利益	11,224	8,196	9,817	10,000	10,000	—	—
親会社株主に帰属する 当期純利益	7,576	5,901	6,489	6,900	6,900	—	—
1株当たり配当金 普通配当 (円)	70	70	70	70	70	—	—
1株当たり配当金 特別配当 (円)	25	10	15	—	—	—	—
1株当たり配当金計 (円)	95	80	85	70	70	—	—

2022年度 セグメント別受注・売上予想（連結）

（単位：百万円）

セグメント		2022年度 受注高予想	2022年度 売上高予想
	ビル空調衛生	64,000	58,000
	産業空調	72,000	65,000
	電気	26,000	26,000
	ファシリティシステム	13,000	13,000
	建築設備 計	175,000	162,000
	機械システム	13,000	10,000
	環境システム	20,000	26,000
	プラント設備 計	33,000	36,000
	設備工事 計	208,000	198,000
	不動産	2,400	2,400
	その他	500	500
	調整額 *	△900	△900
	合計	210,000	200,000

*各セグメントに含まれている内部取引は、「調整額」で消去している

4

Shareholder Returns

株主還元

配当金他

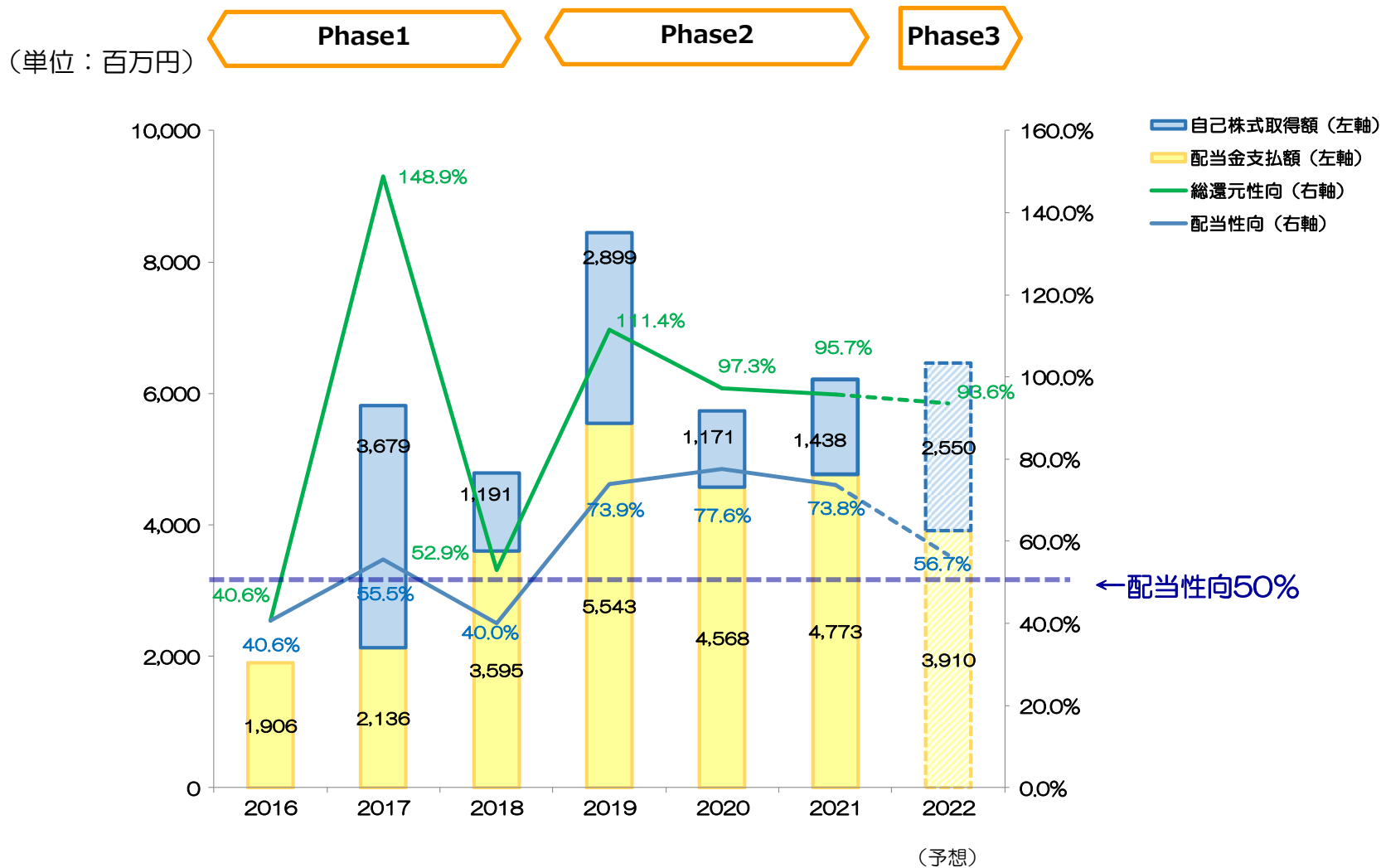
- 中期経営計画“Century 2025” Phase3における財務・資本政策に基づき実施
- 中間配当35円、期末配当35円、通期配当70円予想（期初予想から変更なし）
- 2022年度末までに、1,500千株の自己株式を取得予定（9月30日までに80千株取得済み）
2022年8月15日に、1,500千株の自己株式消却を実施
- 配当性向56.7%、総還元性向93.6%を予定

	2019年度	2020年度	2021年度
1株当たり当期純利益（円）	128.51	103.12	115.13
1株当たり配当金 普通配当（円）	70	70	70
1株当たり配当金 特別配当（円）	25	10	15
1株当たり配当金 計（円）	95	80	85
配当性向（%）	73.9	77.6	73.8
総還元性向（%）	111.4	97.3	95.7
期末株主数（名）	4,216	14,861	14,524
期末株価（円）	1,211	1,453	1,398
自己株式取得（千株）	1,958	1,000	1,000
自己株式消却（千株）	2,000	1,000	—

2022年 9月	2022年度 (通期予想)
△13.79	123.51
35	70
—	—
35	70
	56.7
	93.6
13,154	—
1,585	—
80	1,500
1,500	1,500

ROE（自己資本当期純利益率）（%）	8.6	6.6	7.0
ROA（総資産経常利益率）（%）	6.0	4.7	5.5

	7.3
	5.7





Supplementary Materials

補足資料

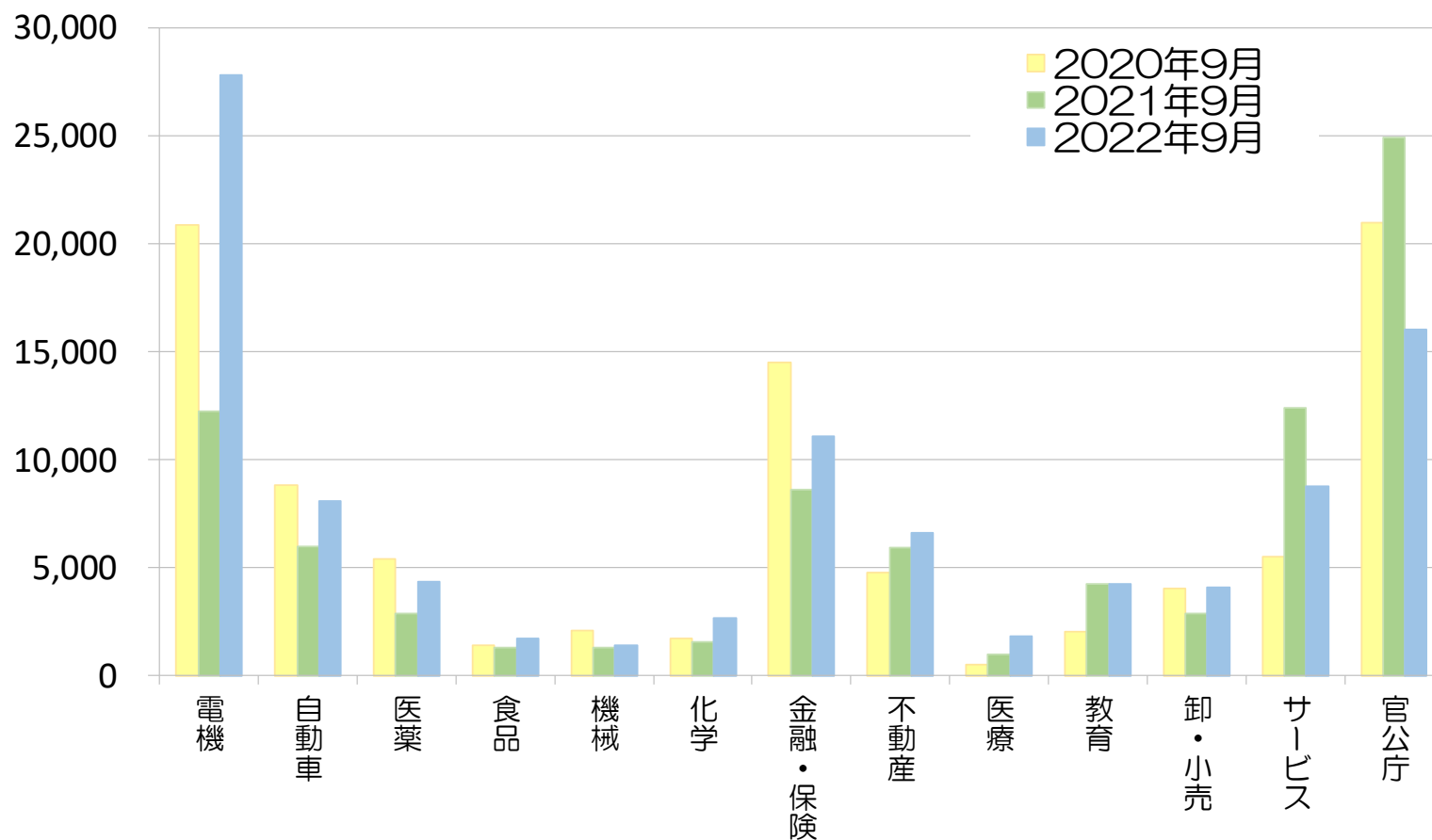
要素別受注動向

(単位：百万円)

	2019年度 通期	2020年度 通期	2021年度 通期	2021年 9月 A	2022年 9月 B	前年同期 対比 B-A
受注高（個別：建築設備）	147,191	149,278	151,747	65,501	97,112	31,610
間接受注高（個別：建築設備）	48,238	63,544	62,299	22,026	44,834	22,807
間接受注工事高比率（個別：建築設備）（%）	32.8	42.6	41.1	33.6	46.2	12.6 pt.
受注高（連結）	194,018	195,580	202,250	96,506	118,914	22,407
海外工事受注高（連結）	3,143	2,789	4,283	1,796	1,439	△357
海外工事受注高比率（連結）（%）	1.6	1.4	2.1	1.9	1.2	△0.7 pt.
リニューアル工事受注高（連結）	112,909	109,585	108,561	49,623	61,906	12,283
リニューアル工事受注高比率（連結）（%）	58.2	56.0	53.7	51.4	52.1	0.7 pt.
<参考>リニューアル工事売上高（連結）	114,208	101,147	107,855	45,802	42,280	△3,521

主要業種別受注動向（連結）

（単位：百万円）



主な大型受注・大型完成工事物件

○大型受注工事物件

物件名	工事種目	工事種類	所在地
日本橋一丁目中地区第一種市街地再開発	衛生設備工事	新築	東京
(仮称) NEC府中事業場新棟新設工事	空調・衛生設備工事	新築	東京
(仮称) パナソニック(株)末広町ビル計画	空調・衛生設備工事	新築	大阪
下山Ⅳ期施設建設工事 3号館	空調・衛生設備工事	新築	愛知
春日井浄水場活性炭注入設備工事	上下水設備工事	新築	愛知

他8件

○大型完成工事物件

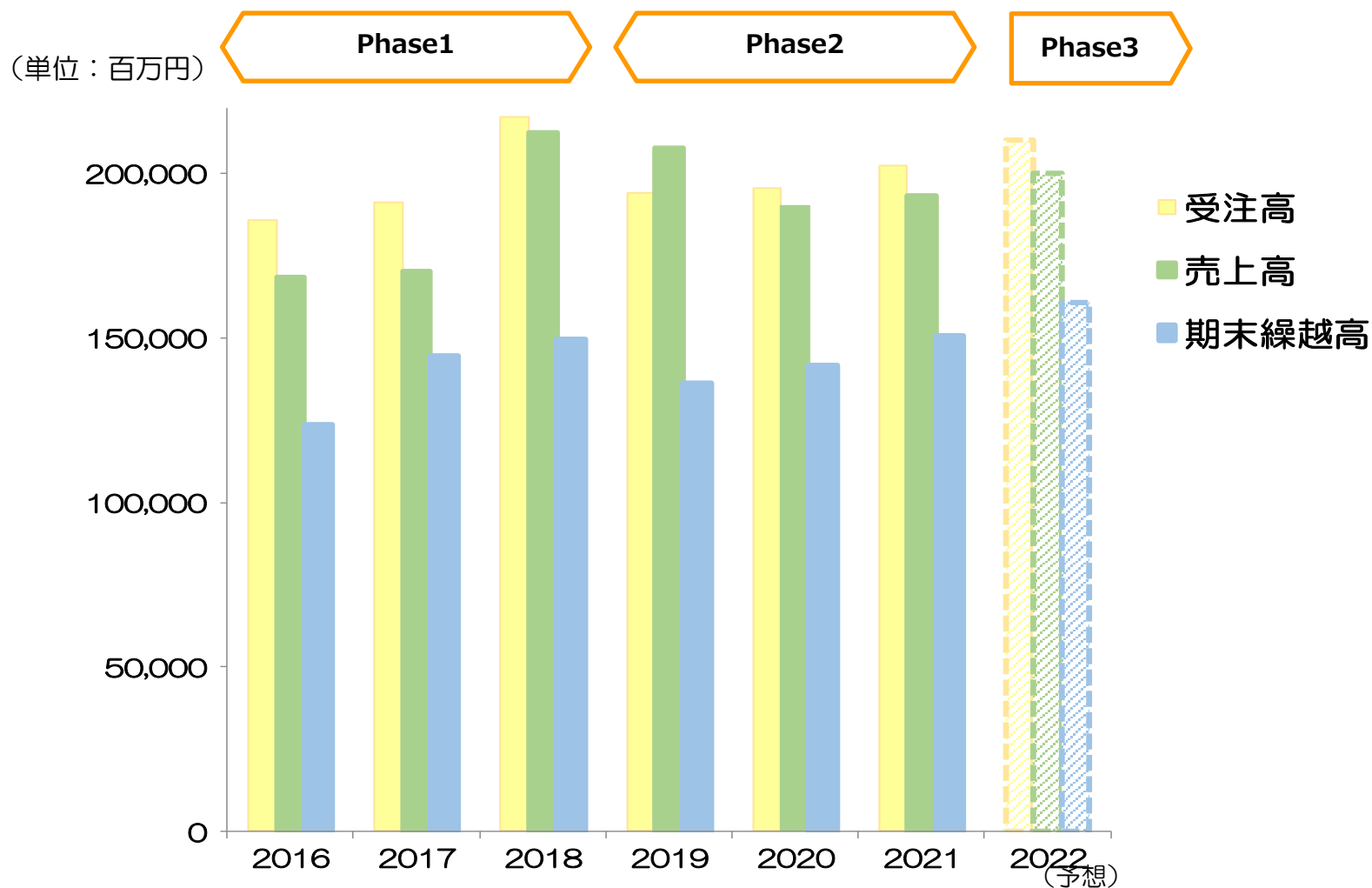
物件名	工事種目	工事種類	所在地
日本電産株式会社向日町プロジェクトC棟建築他工事	空調・衛生設備工事	新築	京都
川西市立総合医療センター	衛生設備工事	新築	兵庫
邑智クリーンセンター新可燃ごみ共同処理施設建設工事	廃棄物処理設備	新築	島根
日本生命新淀屋橋ビル新築工事	空調・衛生・電気設備工事	新築	大阪
バイオフェルミン製薬新工場建設工事	空調設備工事	新築	兵庫
Toyota Technical Center Shimoyama 衛生電気設備工事	衛生・電気設備工事	新築	愛知

*物件名は当社において使用している名称であり、工事契約上の名称と異なる場合がある

10億円以上の大型受注物件（建物用途別）

	2020年9月		2021年9月		2022年9月	
事務所	3件	14件 (26,427 百万円) *うち直接受注 5件 間接受注 9件	—	7件 (19,863 百万円) *うち直接受注 6件 間接受注 1件	3件	13件 (35,409 百万円) *うち直接受注 5件 間接受注 8件
工場	3件		—		4件	
試験・研究所	3件		—		1件	
病院・療養所	1件		1件		1件	
その他屋内	1件		2件		1件	
鉄道・空港施設	1件		—		—	
校舎・講堂	—		—		1件	
多目的ビル	—		—		1件	
廃棄物処理場	1件		2件		—	
上・下水処理場	1件		2件		1件	

“Century 2025” における業績推移（連結）＜受注・売上＞



“Century 2025” における業績推移（連結）＜利益＞



カイツキを サステナブルに。



本資料に記載されている業績予想等の将来に関する記述は、11月11日時点で入手可能な情報から得られた判断に基づいており、実際の業績は様々な要素により記載の数値とは異なる結果となる可能性があります

本件に関する問い合わせ先

 **三機工業株式会社**

経営企画室広報・IR部

Tel : 03-6367-7041