
2017年度第3四半期 決算概要

2018年2月9日

三機工業株式会社

目次

決算のポイント	03
2017年度第3四半期 累計期間業績（連結）	04
セグメント別受注動向（連結）	05
セグメント別売上動向（連結）	06
セグメント別経常利益（連結）	07
四半期別業績（連結）	08
過去5年の業績推移（連結）＜受注・売上＞	09
過去5年の業績推移（連結）＜利益＞	10
主要業種別受注動向（連結）	11
要素別受注動向	12
主な大型受注物件	13
主な大型完成工事物件	14
10億円以上の大型受注物件（建物用途別）	15
利益改善要因と施策	16
貸借対照表（連結）	17
キャッシュ・フロー計算書（連結）	18
2017年度通期業績予想（連結）	19
2017年度セグメント別受注・売上予想（連結）	20

決算のポイント

〈受注〉

ビル空調衛生は大型物件受注の一巡化等により減少したが、産業空調・電気が大幅増加したため、建築設備全体の受注高も増加。今年度大型物件を受注した機械システムは大幅増加した一方で、環境システムは前年同期に大型案件を受注した影響で減少した。結果として、連結の合計受注額は前年同期を上回り、次期繰越高もさらに増加した。

〈売上・利益〉

売上高はビル空調衛生が対前年同期比で大幅に増加したことから、全体でも増収となった。利益面に関しても、現場サポート体制の強化をはじめとする取組みを一層進めた結果、売上総利益率は対前年同期比で改善し、売上総利益、営業利益、経常利益で増益となった。

【全体業績】

2017年度第3四半期 累計期間業績（連結）

- ・受注高は産業空調・電気・機械システム等の大型物件受注等により増加し、次期繰越高も大幅に増加。売上高はビル空調衛生の大幅増加が寄与し、対前年同期比で増加。
- ・工事採算性が向上したことから売上総利益率は改善し、売上総利益・営業利益・経常利益で増益となった。
- ・親会社株主に帰属する当期純利益については、上半期に引き続き大和地区再開発計画に伴う固定資産除却損等を特別損失に計上したことから、減益となった。（単位：百万円）

	2015年 12月	2016年 12月	2017年 12月	前年同期対比	増減率（%）
受注高	147,517	138,163	139,657	1,493	1.1
次期繰越高	127,033	129,988	147,805	17,816	13.7
売上高	122,503	114,563	115,608	1,044	0.9
完成工事高	121,264	113,289	114,182	893	0.8
不動産事業等売上高	1,238	1,274	1,425	151	11.9
売上総利益	14,146	13,710	15,315	1,604	11.7
完成工事総利益	13,845	13,431	14,788	1,356	10.1
不動産事業等総利益	301	279	526	247	88.6
売上総利益率（%）	11.5	12.0	13.2	1.2 _{pt}	—
販売費及び一般管理費	11,709	11,885	13,022	1,137	9.6
営業利益	2,436	1,825	2,292	467	25.6
営業外損益	642	629	753	124	19.7
経常利益	3,079	2,454	3,045	591	24.1
特別損益（△は損失）	71	△76	△1,515	△1,439	—
親会社株主に帰属する当期純利益	2,045	1,578	1,023	△554	△35.1

【受注】

セグメント別受注動向（連結）

- ・ 建築設備では、ビル空調衛生が大型物件受注の一巡化等により減少した一方で、産業空調・電気は大型物件を中心に大幅受注増となり、建築設備全体でも対前年同期比で増加。
 - ・ プラント設備では、機械システムが今年度大型物件受注等により増加。環境システムは前年同期に大型DBO案件を受注した影響で減少するも、引き続き高水準を維持。
- （単位：百万円）

セグメント	2015年12月	2016年12月	2017年12月	前年同期対比	増減率（%）
ビル空調衛生	56,509	50,074	43,564	△6,510	△13.0
産業空調	38,977	35,684	41,421	5,737	16.1
電気	18,239	14,570	17,417	2,846	19.5
ファシリティシステム	8,745	7,898	7,489	△409	△5.2
建築設備 計	122,472	108,228	109,893	1,665	1.5
機械システム	8,684	5,689	8,293	2,603	45.8
環境システム	15,670	23,900	20,355	△3,545	△14.8
プラント設備 計	24,355	29,590	28,649	△941	△3.2
設備工事 計	146,827	137,818	138,542	723	0.5
不動産	1,148	1,189	1,311	121	10.2
その他	411	371	465	94	25.5
調整額 *	△870	△1,216	△662	553	—
合計	147,517	138,163	139,657	1,493	1.1

*各セグメントに含まれているセグメント間取引は調整額で消去している。

【売上】

セグメント別売上動向（連結）

- ・ 建築設備では、大型物件を含めて期首繰越高が豊富なビル空調衛生で大幅増加した一方で、他のセグメントでは減少し、建築設備全体では微減。
- ・ プラント設備では、機械システム・環境システムともに増加し、全体でも対前年同期比で増加した。

（単位：百万円）

セグメント	2015年12月	2016年12月	2017年12月	前年同期対比	増減率（%）
ビル空調衛生	45,088	39,264	43,909	4,644	11.8
産業空調	35,880	35,706	32,583	△3,122	△8.7
電気	15,573	14,271	13,859	△411	△2.9
ファシリティシステム	7,124	7,296	5,348	△1,948	△26.7
建築設備 計	103,667	96,537	95,700	△837	△0.9
機械システム	5,811	5,908	6,696	787	13.3
環境システム	12,038	11,515	12,165	650	5.7
プラント設備 計	17,850	17,424	18,862	1,437	8.3
設備工事 計	121,517	113,961	114,562	600	0.5
不動産	1,148	1,189	1,311	121	10.2
その他	401	363	435	71	19.7
調整額 *	△564	△952	△700	251	—
合計	122,503	114,563	115,608	1,044	0.9

*各セグメントに含まれているセグメント間取引は調整額で消去している。

【利益】

セグメント別経常利益（連結）

（単位：百万円）

セグメント		2015年12月	2016年12月	2017年12月	前年同期対比	増減率 (%)
セグメント利益又は損失(△)	建築設備	2,869	1,425	1,926	500	35.1
	機械システム	△77	45	33	△12	△26.9
	環境システム	△867	△204	△331	△127	—
	設備工事計	1,924	1,266	1,628	361	28.5
	不動産	164	147	380	233	158.0
	その他	52	25	53	27	108.2
	調整額*	938	1,014	983	△30	—
	合計	3,079	2,454	3,045	591	24.1

*セグメント利益又は損失(△)の調整額は各セグメントに配分していない全社損益等。

【全体業績】 四半期別業績（連結）

SANKI

（単位：百万円）

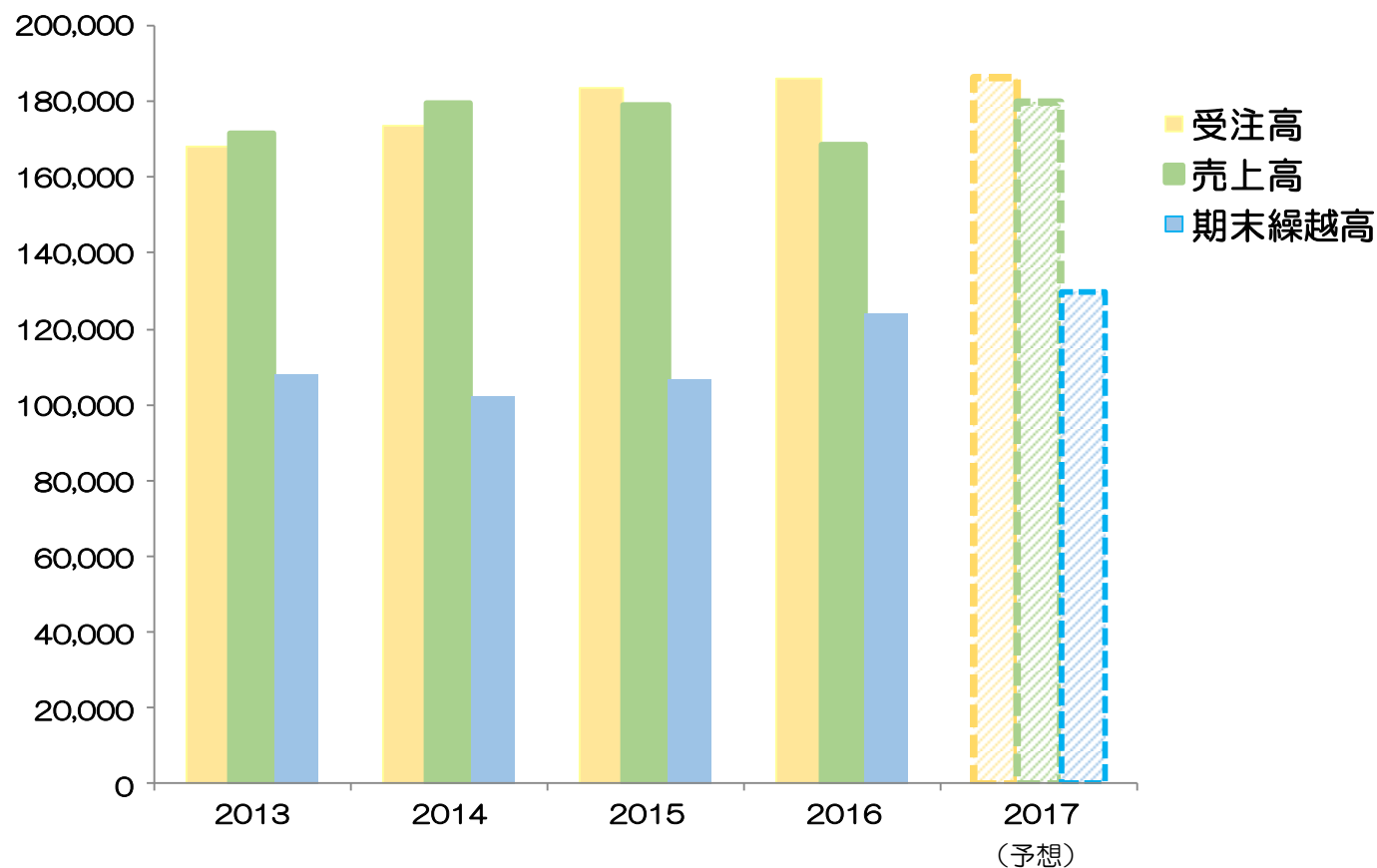
	2015年度				2016年度				2017年度		
	第1	第2	第3	第4	第1	第2	第3	第4	第1	第2	第3
受注高	46,385	52,820	48,311	35,753	55,338	35,573	47,250	47,716	38,209	57,566	43,881
売上高	34,495	40,985	47,022	56,397	33,866	36,474	44,222	53,949	32,933	39,573	43,102
売上総利益	3,291	4,812	6,043	8,783	3,905	4,238	5,566	8,827	3,482	5,837	5,995
売上総利益率（%）	9.5	11.7	12.9	15.6	11.5	11.6	12.6	16.4	10.6	14.8	13.9
販売費及び一般管理費	3,921	4,005	3,783	4,709	4,171	3,915	3,798	4,640	4,442	4,386	4,193
営業利益（△は損失）	△630	807	2,259	4,073	△265	323	1,767	4,187	△960	1,450	1,802
営業利益率（%）	△1.8	2.0	4.8	7.2	△0.8	0.9	4.0	7.8	△2.9	3.7	4.2
経常利益（△は損失）	△254	778	2,554	5,055	27	341	2,085	4,425	△593	1,546	2,093
特別損益（△は損失）	△55	30	96	△371	—	△32	△43	200	△327	△806	△381
親会社株主に帰属する 当期純利益（△は損失）	△266	521	1,790	3,282	△2	232	1,349	3,119	△604	508	1,119

【業績推移】

過去5年の業績推移（連結）＜受注・売上＞

SANKI

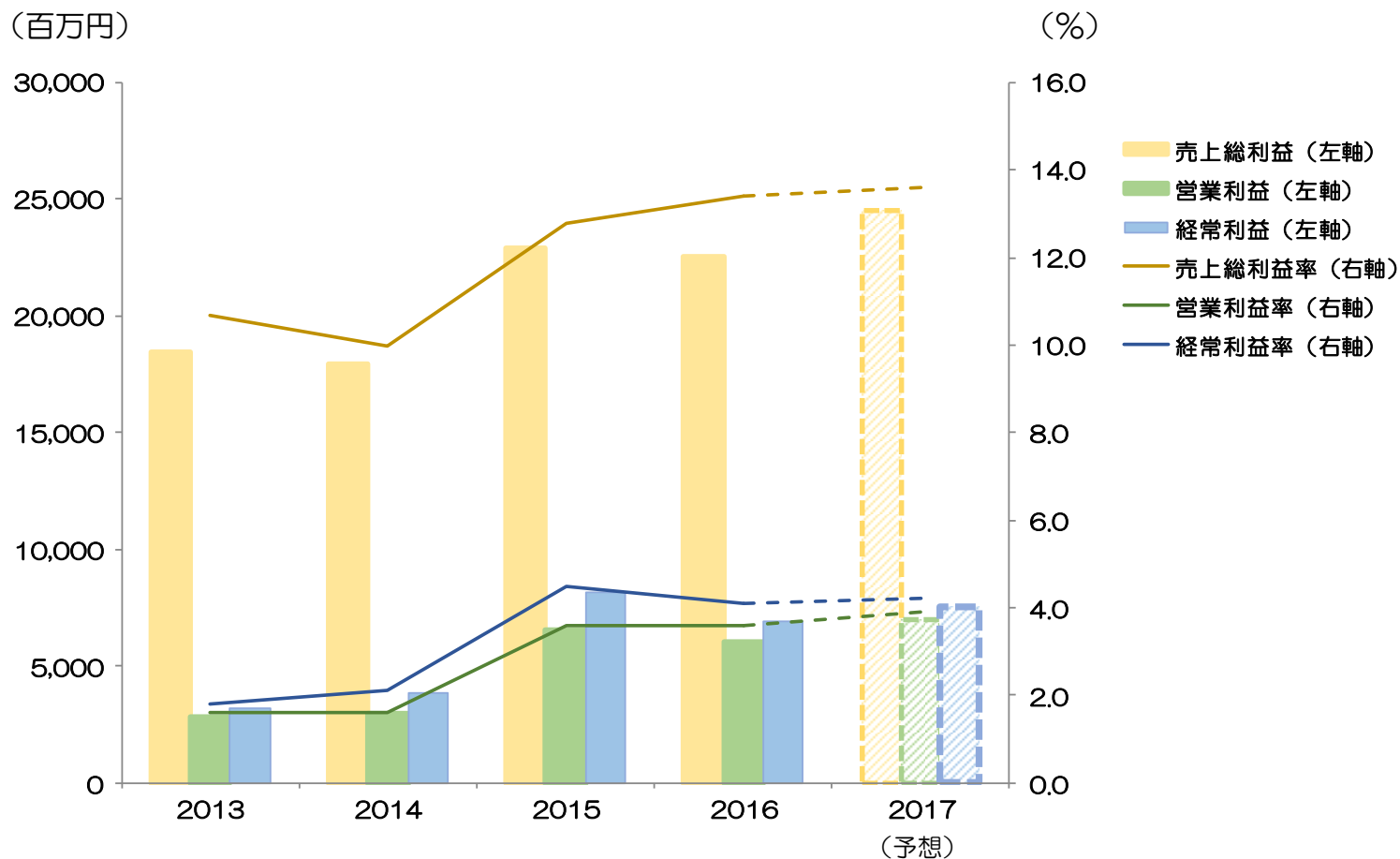
（単位：百万円）



【業績推移】

過去5年の業績推移（連結）〈利益〉

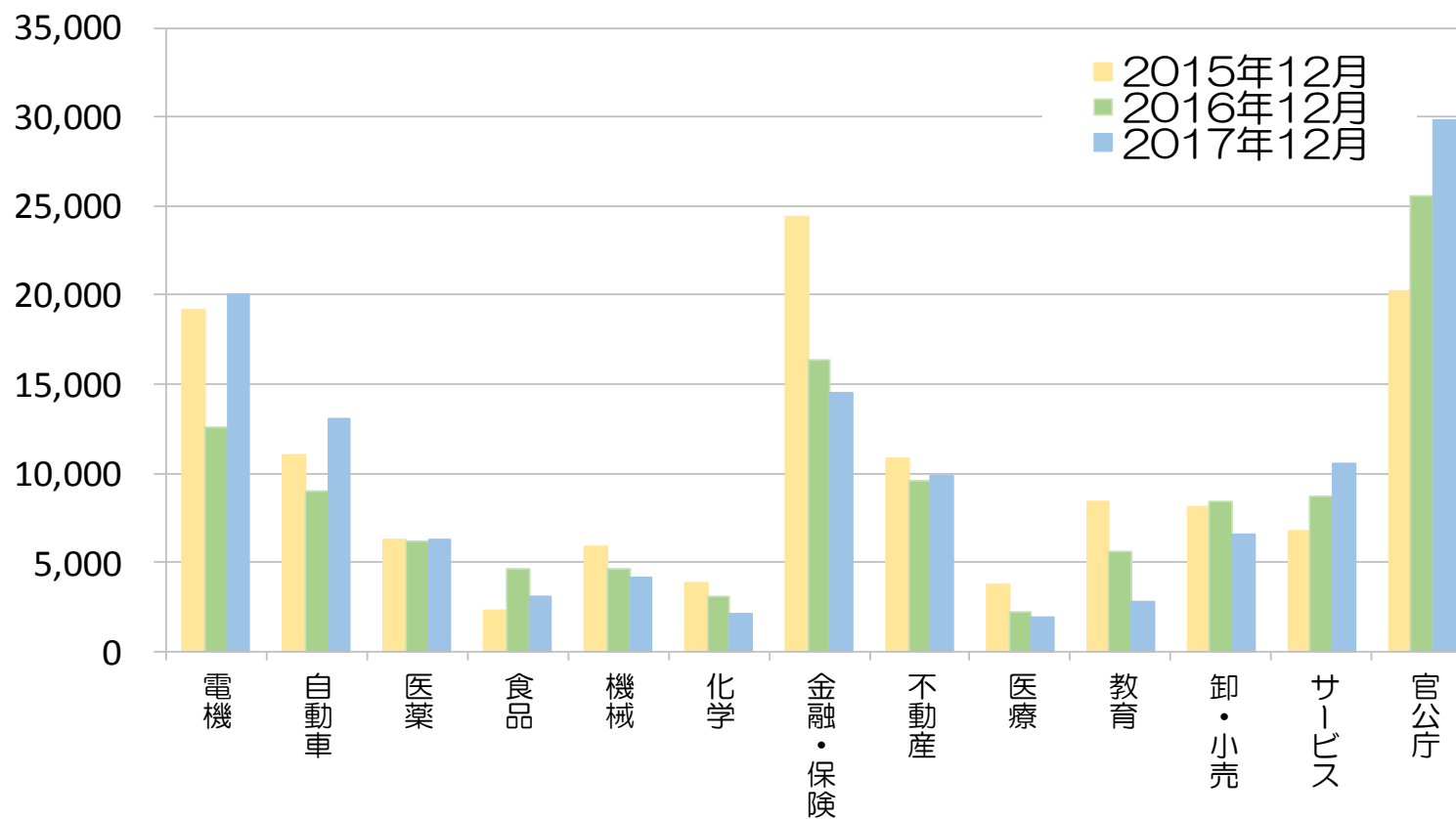
SANKI



【受注】

主要業種別受注動向（連結）

（単位：百万円）



【受注】 要素別受注動向

SANKI

(単位：百万円)

	2014年度 通期	2015年度 通期	2016年度 通期	2016年 12月 A	2017年 12月 B	前年同期 対比 B-A
受注高（個別：建築設備）	143,708	145,069	139,997	103,753	105,366	1,613
間接受注高（個別：建築設備）	68,963	72,751	61,493	41,432	49,210	7,778
間接受注工事高比率（個別：建築設備）（%）	48.0	50.1	43.9	39.9	46.7	6.8 pt.
受注高（連結）	173,398	183,270	185,880	138,163	139,657	1,493
海外工事受注高（連結）*	2,931	2,343	1,612	1,018	857	△161
海外工事受注高比率（連結）（%）	1.7	1.3	0.9	0.7	0.6	△0.1 pt.
リニューアル工事受注高（連結）	93,339	99,920	101,114	77,258	77,942	684
リニューアル工事受注高比率（連結）（%）	53.8	54.5	54.4	55.9	55.8	△0.1 pt.
<参考>リニューアル工事売上高（連結）	96,468	96,325	93,602	63,444	61,577	△1,866

*非連結子会社の三机建筑工程（上海）有限公司は、海外工事受注高に含まない。

【受注】 主な大型受注物件

○大型受注物件

- 医薬横浜研究所
（空調・衛生設備工事）＜新築＞
- 国立代々木競技場第一体育館等
（空調・衛生・電気設備工事）＜改修＞
- （仮称）備後町計画
（電気設備工事）＜新築＞
- ニセコ花園ホテル
（空調設備工事）＜新築＞
- 成田国際空港株式会社 1PTB北棟インラインシステム改修（BHS）
（搬送設備）＜更新＞
- 対馬クリーンセンター基幹的設備改良工事
（廃棄物処理施設）＜改修＞
- 天山地区エネルギー回収型廃棄物処理施設 建設・運営事業
（廃棄物処理施設）＜新築、運営・維持管理＞

他7件

【売上】 主な大型完成工事物件

SANKI

○大型完成工事物件

- 埼玉石心会病院 移転新築事業空調工事
(空調設備工事) <新築>
- 横田基地横田高校建替え 機械設備工事
(空調・衛生設備工事) <新築>
- 中之島フェスティバルタワー・ウエスト
(オフィス空調設備工事) <新築>
- 高松サポート合同庁舎 (南館)
(空調・衛生設備工事) <増築>
- 神奈川県新庁舎
(空調設備工事) <改修>
- 武田薬品工業株式会社光工場 PCTM新棟
(空調設備工事) <新築>
- NKCながいグリーンパワー 木質バイオマスガス化発電施設
(空調・プラント設備工事) <新築>

他1件

【受注】

SANKI

10億円以上の大型受注物件（建物用途別）

	2015年12月		2016年12月		2017年12月	
事務所	3件	16件 (28,026 百万円) *うち直接受注 5件 間接受注 11件	3件	10件 (31,848 百万円) *うち直接受注 7件 間接受注 3件	1件	14件 (27,332 百万円) *うち直接受注 6件 間接受注 8件
多目的ビル	1件		—			
店舗	1件		—			
ホテル・旅館	—		—			
工場	3件		2件			
集合住宅	—		—			
学校	1件		—			
病院	2件		1件			
試験・研究所	1件		1件			
体育館	—		—			
その他屋内	1件		—			
鉄道・空港施設	—		—			
発電所・変電所	—		1件			
廃棄物処理場	3件		1件			
上・下水処理場	—		1件			

【利益】

利益改善要因と施策

- 外部環境の改善
- 原価管理の徹底
- 現場サポート体制の強化
 - 調達本部(2015年度新設)による購買業務支援の強化
 - サイト業務支援センター(2015年度新設)による現場業務支援の対象拡大
 - 設計支援センター(2016年度新設)による設計業務支援の拡大
 - 施工現場におけるICT支援(タブレット端末を全現場に導入)
 - 技術エキスパートによる品質監査
- 協力会社との関係強化
 - 全国協力会連絡会の実施
 - 三機スーパーマイスター制度の実施
 - 三機ベストパートナー制度の実施

【財務状況】

貸借対照表（連結）

SANKI

（単位：百万円）

	2016年12月	2016年度末	2017年12月	前年度末対比	増減率（％）
流動資産	103,755	114,906	99,690	△15,215	△13.2
固定資産	54,598	51,705	58,647	6,941	13.4
流動負債	61,513	68,776	59,710	△9,065	△13.2
固定負債	12,495	11,875	13,633	1,758	14.8
純資産額	84,344	85,961	84,994	△966	△1.1
総資産額	158,354	166,612	158,338	△8,274	△5.0
1株当たり純資産額（円）	1,324.94	1,350.08	1,400.02	49.94	3.7
自己資本比率（％）	53.2	51.5	53.6	2.1 pt.	—
有利子負債（連結）	4,888	5,654	4,564	△1,090	△19.3

キャッシュ・フロー計算書（連結）

- 現金および現金同等物の残高は、対前年同期末および対前年度末とともに減少
 営業活動によるキャッシュフローの減少は、主に仕入債務の減少による
 投資活動によるキャッシュフローの減少は、主に定期預金の預入および有形固定資産の取得による
 財務活動によるキャッシュフローの減少は、主に自己株式の取得および配当金の支払いによる（単位：百万円）

	2013年度	2014年度	2015年度	2016年度	2016年 12月	2017年 12月
営業キャッシュ・フロー	△9,403	△139	5,220	10,845	3,837	△420
投資キャッシュ・フロー	△3,506	3,440	5,520	△1,644	△1,452	△5,217
財務キャッシュ・フロー	△4,152	△2,901	△1,826	△2,458	△3,183	△7,084
期末現金及び現金同等物	23,510	23,667	32,501	39,187	31,595	26,521

【業績予想】

SANKI

2017年度 通期業績予想（連結）

・2017年5月12日の期初予想数値から変更しておりません。

（単位：百万円）

	2017年度予想 (2月9日期中予想)
	通期 (予想)
受注高	186,000
売上高	180,000
営業利益（△は損失）	7,000
経常利益（△は損失）	7,500
親会社株主に帰属する 当期純利益（△は損失）	5,000

【受注予想・売上予想】

SANKI

2017年度 セグメント別受注・売上予想（連結）

（単位：百万円）

セグメント	2017年度 受注高予想	2017年度 売上高予想
ビル空調衛生	65,700	69,700
産業空調	51,000	46,000
電気	22,000	23,000
ファシリティシステム	9,500	9,500
建築設備 計	148,200	148,200
機械システム	12,000	10,000
環境システム	24,000	20,000
プラント設備 計	36,000	30,000
設備工事 計	184,200	178,200
不動産	1,800	1,800
その他	500	500
調整額 *	△500	△500
合計	186,000	180,000

*各セグメントに含まれているセグメント間取引は調整額で消去している。

将来の見通しに対するご留意事項

本資料における記述のうち、過去または現在の事実に関するものを除いては、2月9日時点で入手可能な情報に基づいてなされた当社の予測、想定、評価および判断によるものです。

従いまして、かかる予測等に含まれる不確定要素や将来の経済環境の変化などを含む種々の要因によって影響を受ける可能性があり、当社の将来の業績、経営結果等と異なる可能性があります。

<主な要因>

- 取引先の信用リスク
- 資機材価格および労務費の急激な変動
- 株式相場の変動
- 退職給付費用および債務の増加
- カントリーリスク
- 設備工事等における事故および災害
- 不採算工事の発生
- 不動産事業におけるリスク
- 訴訟等に関するリスク
- 法的規制等によるリスク
- 自然災害の発生

本件に関する問い合わせ先
経営企画室 広報・IR部
TEL：03-6367-7041